



RAPPORT
D'ACTIVITÉ
ET D'IMPACT
2018 & 2019

**POUR UNE ESS
ENCORE PLUS FORTE,
PLUS AGILE,
PLUS EFFICACE**

Pour
— UNE —
ÉCONOMIE
sociale et
solidaire

QUINQUENNAT 2018–2022

QUINQUENNAT 2018-2022

Pour
— UNE —
ÉCONOMIE
sociale et
solidaire

RAPPORT D'ACTIVITÉ ET D'IMPACT 2018 & 2019

Ma conviction indéfectible est que l'ESS est une économie d'avenir. Elle a toujours été fille de la nécessité. Les menaces croissantes de dérèglement climatique, d'explosion sociale, de recul démocratique... démontrent chaque jour les limites d'une forme entrepreneuriale ayant comme seule finalité et source de gouvernance, la rémunération à court terme du capital. Nous sortons du modèle de croissance des Trente Glorieuses : c'est le « momentum ESS ! »

Jamais le désir d'ESS exprimé par les salariés, les consommateurs, les épargnants, les citoyens n'a été si fort. Elle peut et doit donc devenir une norme. Parce qu'elle repose davantage sur les personnes que sur le capital, parce qu'elle maîtrise l'art de la coopération, parce qu'elle est ancrée sur les territoires, elle constitue une force première de résilience face aux risques majeurs.

Ce pari n'est ni gagné ni inéluctable. C'est l'ESS elle-même qui le gagnera ou le perdra. Personne d'autre. Pour réussir l'ESS, doit opérer plusieurs mutations. La première, la plus importante, est d'intégrer stratégiquement, la mère des batailles : la transition écologique. La jeu-



HUGUES SIBILLE
Président de la Fondation
Crédit Coopératif

nesse le demande et l'attend. Si l'ESS ne fait pas la démonstration de sa capacité à conjuguer écologique et solidaire, les forces d'innovation se détourneront d'elle. La seconde tient à sa capacité à réussir la révolution digitale et celle de l'intelligence artificielle. Il faut aller vite. Les plateformes collaboratives perdues seront difficilement rattrapées. Enfin, l'ESS réussira si elle est en capacité de porter un Récit mobilisateur de transformation, inspirant, montrant que les milliers d'initiatives et expériences locales peuvent faire système, créer de nouvelles valeurs ajoutées sociétales.

À la Fondation Crédit Coopératif, nous voulons aider l'ESS à gagner le pari et faisons un rêve. Qu'une ESS sans rivage, décomplexée, en adéquation avec son temps pollinise le reste de l'économie. C'est le sens de notre action quotidienne : soutenir l'**Exploration** par la re-

cherche, favoriser la **Transformation** des modèles, faciliter, reconnaître, accompagner les **initiatives inspirantes**.

Action que nous permet notre Fondateur, le Crédit Coopératif, que je remercie.

Action qui motive nos administrateurs vigilants que je remercie. Action qui mobilise chaque jour la petite équipe de la Fondation, que je remercie.



**POUR UNE ESS
ENCORE PLUS FORTE,
PLUS AGILE,
PLUS EFFICACE**

LE MOT DU PRÉSIDENT	3
UNE FONDATION POUR UNE ÉCONOMIE SOCIALE ET SOLIDAIRE	6
QUE RECHERCHONS-NOUS ? L'Économie sociale et solidaire, une économie d'avenir	7
OÙ ET COMMENT AGIR ? Repérer et soutenir les moteurs du changement À la recherche de l'effet de levier	8 9
QUE FAISONS-NOUS ? Soutenir, accompagner, relier	10
EST-CE QUE ÇA MARCHE ? La mesure de nos impacts Résultats de l'évaluation	12 13
DES ACTEURS QUI FONT BOUGER L'ESS	14
Les Transformeurs engagés	16
Les Explorateurs modernes	24
Les Inspirés enthousiastes	28
BILAN ET PERSPECTIVES	32
UNE FONDATION AU FONCTIONNEMENT COOPÉRATIF	34

UNE FONDATION POUR UNE ÉCONOMIE SOCIALE ET SOLIDAIRE

LA FONDATION CRÉDIT COOPÉRATIF EST CONVAINCUE QUE L'ÉCONOMIE SOCIALE ET SOLIDAIRE APORTE DES RÉPONSES PERTINENTES AUX DÉFIS DE NOTRE TEMPS. ELLE VEUT ACCOMPAGNER SES ÉVOLUTIONS POUR RENFORCER SON POTENTIEL DE TRANSFORMATION DE LA SOCIÉTÉ. POUR CELA, LA FONDATION S'EST DOTÉE POUR 5 ANS D'UNE NOUVELLE STRATÉGIE, DE NOUVELLES MÉTHODES DE TRAVAIL ET D'OUTILS D'ÉVALUATION DE SON ACTION.

35 ANS
D'EXISTENCE

BUDGET ANNUEL
1,750 M€
DOTÉ PAR NOTRE FONDATEUR
LE CRÉDIT COOPÉRATIF

183 PROJETS
LOCAUX ET NATIONAUX
SOUTENUS DEPUIS 2 ANS

L'ÉCONOMIE SOCIALE ET SOLIDAIRE, UNE ÉCONOMIE D'AVENIR

L'Économie sociale et solidaire n'est pas un secteur à la marge, un repaire d'organisations idéalistes, sans réelle influence, qui vivraient à l'ombre de l'économie réelle et bénéficieraient d'un regard bienveillant.

L'ESS innove, s'adapte, prend des risques pour apporter des solutions nouvelles aux défis actuels ; elle répond aux aspirations grandissantes des citoyens - consommateurs - salariés et aux besoins de la planète; elle recèle des ressources souvent méconnues, d'engagement et de

créativité ; elle offre une diversité de modèles économiques viables, innovants et durables, qui conjugent valeurs et performance au service de l'intérêt général. Elle est une source d'inspiration pour l'ensemble de l'économie.

Forts de notre confiance dans l'ESS, nous nous sommes donnés pour mission d'aider au rayonnement et aux transformations de cette économie d'avenir, en contribuant à **la rendre encore plus forte, plus agile et plus efficace.**

QUE RECHERCHONS-NOUS ?

**“ UNE ESS ENCORE + FORTE,
+ AGILE, + EFFICACE ”**

+ FORTE ?
C'EST-À-DIRE RENFORCER SA CAPACITÉ D'AGIR, SON POIDS ÉCONOMIQUE ET SON POUVOIR D'INFLUENCE

+ AGILE ?
C'EST-À-DIRE FAVORISER LES COOPÉRATIONS, LES PRATIQUES RESPONSABLES, LA GOUVERNANCE PARTAGÉE

+ EFFICACE ?
C'EST-À-DIRE ÉVALUER ET OPTIMISER LES EFFETS QU'ELLE PRODUIT

REPÉRER ET SOUTENIR LES MOTEURS DU CHANGEMENT

Comment éclairer les acteurs du changement ?
Comment identifier les projets prometteurs pour dynamiser l'ESS et la faire changer d'échelle ?
Comment activer les moteurs d'une ESS encore plus forte, plus agile, plus efficace ?

Pour répondre à ces questions, nous avons bâti notre stratégie et concentré nos efforts autour de trois axes d'intervention :

> **L'Exploration** : le soutien à la recherche, à la prospective, à la diffusion de connaissances solides sur l'ESS, et la sensibilisation à ses principes et valeurs.



> **L'Inspiration** : la détection et l'accompagnement de projets émergents ou d'initiatives exemplaires au niveau local.



> **La Transformation** : l'appui aux têtes de réseau associatives, aux acteurs nationaux, l'aide aux projets innovants, remarquables, prometteurs... à ceux qui peuvent être les locomotives de la transformation.



La Fondation cherche à la fois à récompenser les projets les plus méritants et à appuyer ceux qui offrent un effet de levier potentiel, dans le temps ou dans l'espace. L'effet de levier a cette vertu de démultiplier les forces, qui a fait dire à Archimède : « Donne-moi un point d'appui, je soulèverai le monde. »

Nous recherchons l'effet de levier en privilégiant les projets où le coup de pouce de la Fondation a de bonnes chances de produire des effets durables, qui peuvent se propager largement, avoir un effet d'entraînement, changer les pratiques des acteurs sur le terrain, et développer l'influence de l'ESS.

À LA RECHERCHE DE L'EFFET DE LEVIER ?

Comment obtenir cet effet de levier ?

- En aidant les **têtes de réseau associatives** dans leurs fonctions d'innovation, d'outillage, de diffusion de connaissances et de méthodes, qui profiteront à tous leurs membres et seront partagées auprès d'autres secteurs.
- En accompagnant le décollage de **projets innovants**, créatifs, inspirants, promis à un bel avenir, et qui sont amenés à être imités, dupliqués, améliorés et amplifiés.
- En favorisant la **coopération** entre acteurs pour décupler leur capacité d'action, grâce au développement d'outils numériques, grâce à la diffusion de méthodes participatives, et grâce au partage de diagnostic sur un territoire pour agir en synergie sur une problématique.
- En soutenant la **sensibilisation** des jeunes, des étudiants, des salariés aux valeurs et principes d'action de l'ESS pour que ceux-ci infusent dans le temps et se propagent à travers leurs choix dans la société et l'économie.
- En participant à la conquête de **nouveaux enjeux**, comme la revitalisation rurale, l'agriculture urbaine ou les migrations, partout où les savoir-faire de l'ESS peuvent répondre par l'action collective aux problématiques d'un monde qui change.

OÙ et COMMENT AGIR ?

ESSAIMER LES BONNES PRATIQUES AU SEIN DES RESEAUX

- + > P19 Le MOUVES
- > P22 IDEAS

ECLAIRER ET OUTILLER LES STRUCTURES D'INTERET GENERAL

- + > P18 Mouvement Associatif
- > P24 La Fonda

METTRE EN LUMIERE LES PROJETS EXEMPLAIRES

- + > P16 Villages Vivants
- > P23 Carrefour des innovations sociales

SEMER DES GRAINES D'ESS DANS LES JEUNES ESPRITS

- + > P17 Latitudes
- > P25 L'ESPER

DEPLOYER L'ESS SUR DES ENJEUX EMERGENTS

- + > P20 E-graine
- > P26 Fondation Croix-Rouge

SOUTENIR, ACCOMPAGNER, RELIER

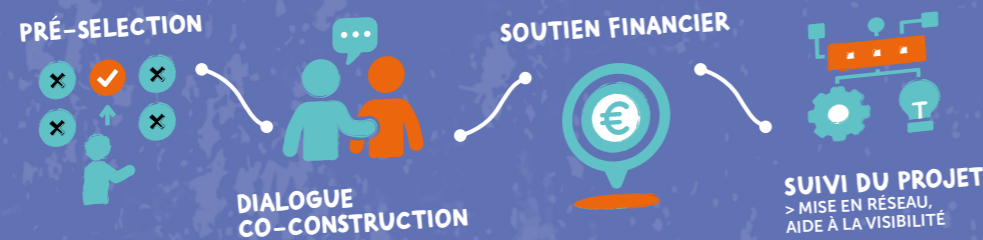
Nos partenaires viennent d'horizons très divers. Certains nous sont recommandés par un autre partenaire, un membre du Conseil d'Administration ; d'autres nous découvrent via le Crédit Coopératif, par notre site internet ou le bouche-à-oreille. Les degrés de maturité des projets et de connaissance de la Fondation sont donc très variés.

Nous nous engageons d'abord dans un processus de **pré-sélection** qui vérifie la pertinence du projet, la prise en compte de l'intérêt général, l'avancement et la qualité des actions engagées.

Ensuite, nous rencontrons les porteurs de projet afin de faire connaissance et de préciser les critères de la Fondation. Cette rencontre ouvre une phase de **dialogue** qui permet non seulement de s'assurer que le projet s'inscrit bien dans nos axes, mais aussi de le questionner, d'explorer les enrichissements possibles pour renforcer son effet de levier et produire du changement, tout en veillant à ne pas dénaturer l'objectif initial.

Le **soutien financier** de la Fondation, qui peut atteindre quelques dizaines de milliers d'euros avec un engagement parfois pluriannuel, est une décision du Conseil d'Administration qui est composé de personnalités reconnues pour leur expertise dans le domaine de l'ESS ou de la recherche.

Dans le cadre du suivi du projet, nous apportons un soin tout particulier à développer la **mise en réseau** des acteurs et à améliorer la diffusion et la **visibilité** des projets, notamment par la participation à des événements et à des publications.



CHIFFRES-CLÉS

22 ÉVÉNEMENTS
(COLLOQUES, FORUMS, REMISES DE PRIX, ETC...)

7 OUTILS NUMÉRIQUES
(PLATEFORMES NUMÉRIQUES, SITES INTERNET, APPLICATIONS, ETC...)

47 PROJETS NATIONAUX ACCOMPAGNÉS

EN 2018 ET 2019, LA FONDATION A CONTRIBUÉ À LA RÉALISATION DE ...

EN 2018 ET 2019,

547 SOLLICITATIONS REÇUES (HORS APPEL À PROJETS PRIX DE L'INSPIRATION EN ESS)

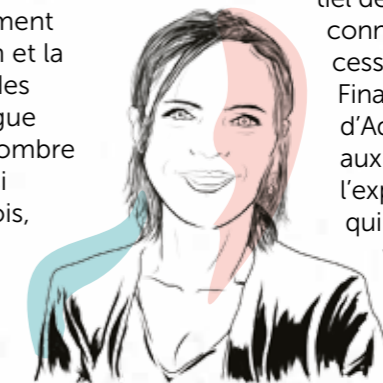
7 PUBLICATIONS
(LIVRES, ARTICLES, REVUES, ETC...)

101 MISES EN RELATION DONT 34 ONT ÉTÉ SUIVIES D'ÉCHANGES OU DE COLLABORATIONS

QUE FAISONS-NOUS CONCRÈTEMENT ?

Comment se déroule la première rencontre avec un futur partenaire ?

Souvent, il y a une réaction de surprise lorsque nous exposons le positionnement de la Fondation. La plupart des autres financeurs ont une approche thématique, qui se soucie surtout de l'impact sur les bénéficiaires finaux. Notre intérêt se porte plutôt sur les méthodologies, l'amélioration des pratiques, le décloisonnement des acteurs, la valorisation et la diffusion des progrès ou des connaissances... Ce dialogue peut susciter un certain nombre d'allers-retours, mais aussi enrichir les projets. Une fois, un partenaire ajoute un volet recherche-action, une autre, il renforce sa méthode d'évaluation d'impact. Nous sommes dans une logique de coopération.



DELPHINE CHOMIOL
Responsable des partenariats nationaux à la Fondation Crédit Coopératif depuis 2 ans

Quels sont les critères de sélection appliqués lors du passage devant le Conseil d'Administration ?

La grande majorité des projets que nous décidons de présenter au Conseil d'Administration sont soutenus. La phase d'instruction est essentielle, nous prenons le temps de voir si le projet répond à nos critères : effet de levier, potentiel de transformation, création de connaissances nouvelles et accessibles, partage des livrables... Finalement, l'étape du Conseil d'Administration permet surtout aux partenaires de profiter de l'expertise des administrateurs, qui peuvent proposer de nouvelles pistes, soulever des axes d'amélioration, ou proposer des mises en relation. En effet, nos administrateurs sont attentifs et exigeants, et certains projets doivent être précisés !

Que se passe-t-il une fois le financement obtenu ?

Je ne dirais pas que c'est à ce moment que tout commence parce que le partenariat démarre dès l'instruction du dossier, à la fois dans la réflexion sur le projet lui-même, et dans notre volonté de mettre en relation les acteurs et de les inciter à coopérer. Mais une fois que le projet est financé, nous en assurons le suivi, nous nous impliquons personnellement dans les travaux quand cela est possible et nous faisons le maximum pour susciter de nouvelles collaborations avec d'autres acteurs de l'ESS, pour valoriser les projets et leur donner de l'ampleur.

LA MESURE DE NOS IMPACTS

Nous attendons des projets que nous soutenons qu'ils marquent l'Économie sociale et solidaire de leur empreinte. Mais quelle est l'empreinte que laisse la Fondation sur les projets qu'elle soutient ? Pour le savoir, nous nous sommes engagés dans une démarche d'évaluation de notre impact.

Nos objectifs :

- Vérifier la pertinence de nos actions et les ajuster si besoin
- Nous appliquer à nous-mêmes ce que nous promovons pour les autres, et peut-être, par-là, inspirer d'autres acteurs
- Rendre compte de nos impacts auprès de nos partenaires, de notre fondateur le Crédit Coopératif et de toute structure intéressée par le développement de l'ESS.

Nous avons identifié trois catégories d'effets que nos actions peuvent produire sur les structures soutenues par la Fondation :

- **Effets sur la capacité d'agir** : dans quelle mesure avons-nous contribué à la réalisation des projets ? Avons-nous permis de les enrichir, de renforcer leur argumentaire pour d'autres financeurs, de les emmener plus loin ? Notre accompagnement a-t-il donné plus de confiance aux partenaires ?
- **Effets sur la coopération** : avons-nous favorisé les synergies entre acteurs, les méthodes collaboratives, le décloisonnement des activités ? Avons-nous réussi à mettre en relation concrètement des structures et des projets ?
- **Effets sur la (re)connaissance** : avons-nous contribué à la visibilité des projets, au partage des bonnes pratiques, à la diffusion des connaissances ? Avons-nous eu un impact sur la notoriété et la légitimité des projets ?

Pour répondre à ces questions, nous avons conçu, avec l'aide de KIMSO, cabinet spécialisé, et en concertation avec nos partenaires, une méthode originale d'évaluation sous forme de « carnets de bord », renseignés périodiquement.

Pour la première évaluation, 77 structures ont répondu, soit la totalité des partenaires nationaux et 70% des lauréats locaux interrogés. Malgré les limites assumées de la méthode (échantillons de taille limitée, hétérogénéité des répondants, états d'avancement des projets très variés), l'analyse des données quantitatives et qualitatives est une précieuse source d'information et d'inspiration, qui nous permet de faire le bilan de notre empreinte sur les projets et de mieux préparer l'avenir.



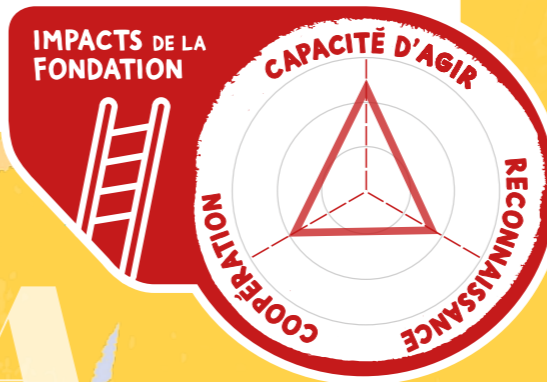
EST-CE QUE ÇA MARCHE ?

CE DIAGRAMME DONNE UNE REPRÉSENTATION GRAPHIQUE DE NOTRE MESURE D'IMPACT

POUR LES TROIS CATÉGORIES D'EFFETS ATTENDUS :

- CAPACITÉ D'AGIR
- COOPÉRATION
- (RE)CONNAISSANCE

MESURÉES À L'AUNE DES RÉPONSES REÇUES DE NOS PARTENAIRES. CES RÉPONSES SONT COMPILÉES SUR CE DIAGRAMME ET DÉTAILLÉES PAR PROJET DANS LE RESTE DU DOCUMENT.



QUELQUES RÉSULTATS DE L'ÉVALUATION

77
RÉPONDANTS
À NOTRE QUESTIONNAIRE

96%
DES PARTENAIRES
ESTIMENT QUE LE SOUTIEN
DE LA FONDATION A ÉTÉ
DÉTERMINANT
POUR QUE LE
PROJET SE RÉALISE

11 PARTENAIRES SUR 20
DE L'AXE TRANSFORMATION
CONSIDÈRENT QUE LE SOUTIEN
DE LA FONDATION LEUR
A APPORTÉ DE LA
VISIBILITÉ
MAIS BEAUCOUP ESTIMENT
DIFFICILE D'ÉVALUER
CET APPORT

19 PARTENAIRES SUR 20
DE L'AXE TRANSFORMATION
ESTIMENT QUE LE SOUTIEN
DE LA FONDATION LEUR A DONNÉ
CONFIANCE
DANS LE PROJET

25 PARTENAIRES SUR 31
INDIQUENT AVOIR ÉTÉ INCITÉS À
COOPÉRER
AVEC D'AUTRES ACTEURS ET MIS
EN RELATION PAR LA FONDATION

DONT 8 PARTENAIRES
QUI DÉCLARENT AVOIR
NOUÉ DES PARTENARIATS
SUITE À L'ACTION DE LA FONDATION

► **POUR ALLER PLUS LOIN :**
l'étude complète
est disponible
sur [le site internet](#)
de la Fondation

DES ACTEURS QUI FONT BOUGER L'ESS

LA FONDATION AIDE ET ACCOMPAGNE LES ACTEURS QUI FAÇONNENT L'AVENIR DE L'ÉCONOMIE SOCIALE ET SOLIDAIRE. RICHES DE LEUR CRÉATIVITÉ, DE LEUR RIGUEUR, DE LEUR ÉNERGIE, DE LEUR COURAGE, DE LEUR CLAIRVOYANCE OU DE LEUR CURIOSITÉ, ILS FONT BOUGER L'ESS. QUI SONT CES TRANSFORMEURS ENGAGÉS ? CES EXPLORATEURS MODERNES ? CES INSPIRÉS ENTHOUSIASTES ?

LES TRANSFORMEURS ENGAGÉS

Parce que pour agir sur notre monde, il faut changer d'échelle.

La Fondation s'est fixée un défi ambitieux : contribuer à l'évolution des pratiques de l'ESS pour qu'elle soit encore plus agile et plus efficace.

Pour y parvenir, elle soutient des acteurs engagés et en capacité de propager le changement auprès du plus grand nombre : des têtes de réseau associatives, des acteurs emblématiques d'un secteur, mais aussi des expérimentations innovantes, entraînant et inspirantes.

Ce sont des locomotives du changement, ce sont les transformeurs engagés.

26 PROJETS
ACCOMPAGNÉS
EN 2018 ET 2019

transformeurs engagés

LES EXPLORATEURS MODERNES

Parce que pour agir efficacement, il faut savoir de quoi on parle.

15 PROJETS
ACCOMPAGNÉS
EN 2018 ET 2019

explorateurs modernes

C'est une des singularités de la Fondation : soutenir les travaux de recherche et de prospective en ESS, rapprocher les chercheurs du terrain par des recherches-actions et contribuer à la diffusion des connaissances.

Think-tanks, collectifs universitaires, têtes de réseau... ces organisations questionnent les pratiques, remettent en cause les certitudes, détruisent les préjugés, ou consolident les intuitions : ce sont les explorateurs modernes.

LES INSPIRÉS ENTHOUSIASTES

Parce que pour agir grand, il faut commencer petit.

La Fondation n'oublie pas les idées et les projets qui émergent dans les territoires, une source foisonnante de changements et d'innovations.

Ces associations, ces coopératives, ces entreprises solidaires sont des aventures humaines qui ont fait de l'intérêt général leur but premier. Elles osent s'engager, construisent des projets généreux et innovants, inspirent d'autres acteurs locaux ou nationaux : ce sont les inspirés enthousiastes.

135 PROJETS
SOUTENUS
EN 2018 ET 2019

inspirés enthousiastes

Villages Vivants : des solutions pour redonner vie aux centres-bourgs

LA STRUCTURE



Villages Vivants veut faire battre le cœur des villages

Revitaliser le centre des villages menacés par la fermeture des derniers commerces en y installant de nouvelles activités, des lieux associatifs, des bistrotts multi-services, ou encore des micro-crèches, c'est la mission que s'est donnée l'association Villages Vivants. Cadre de cette ambition : une SCIC qui permet de fédérer les bonnes volontés des habitants, des collectivités et des investisseurs solidaires afin de se donner les moyens d'acquérir de l'immobilier commercial et d'y faire vivre des projets utiles aux habitants.

LE PROJET

Une méthodologie pour dynamiser les centres villages

Pour définir les conditions de réussite, de partage et d'essai d'un tel projet, une association a été créée. Les défis sont nombreux : impliquer les habitants, accompagner les porteurs de projets, réunir les fonds pour acquérir et rénover les biens, et faire collaborer les différentes parties-prenantes (collectivités, porteurs de projets, habitants, investisseurs solidaires) dans un cadre juridique solide. Une recherche-action a été menée dans le but d'éprouver la méthodologie et les outils mis à disposition des habitants.



L'IMPACT ESS

Une belle illustration du potentiel d'innovation de l'ESS

Villages Vivants mobilise tous les principes d'action de l'ESS pour apporter une solution collective à des besoins de société, là où l'action publique ou d'investisseurs isolés ne suffit pas. Par son exemplarité et sa volonté de partager sa méthode en « open source », ce projet ouvre de nouveaux champs d'action à l'ESS et pourra essaimer dans de nombreux villages.



L'AVIS DE LA FONDATION

LA SCIC, L'EFFICACITÉ EN MODE COLLECTIF

Les questions d'intérêt général appellent des réponses collectives impliquant tous ceux qui sont concernés. Lorsque les salariés, consommateurs, collectivités, entreprises privées ou associations s'unissent pour mobiliser des ressources et agir, les solutions gagnent en efficacité. La SCIC, Société coopérative d'intérêt collectif, est un cadre juridique particulièrement adapté pour associer des acteurs aussi divers au service d'une cause commune, dans le respect des principes coopératifs.



Les Territoires Zéro chômeur de longue durée, en voie d'extension

LA STRUCTURE

Le postulat de l'association TZCLD est que personne n'est inemployable, que ce n'est ni le travail qui manque puisque de nombreux besoins ne sont pas satisfaits, ni l'argent puisque le chômage coûte à la collectivité.

L'IMPACT ESS

Développer des Entreprises à but d'emploi (EBE) et des activités non-concurrentielles pour répondre à des besoins du territoire, avec les personnes privées d'emploi et en mobilisant les budgets d'indemnisation du chômage.

LE PROJET

La capacité à coopérer pour identifier les besoins d'un territoire et inventer une nouvelle logique d'entreprise, qui produit de la valeur économique et sociale en rétablissant des personnes dans leur dignité.

Bihar : monnaie locale et développement local

LA STRUCTURE

L'association soutient les projets de transition écologique et sociale, et étudie notamment l'impact des monnaies locales complémentaires.

L'IMPACT ESS

Une recherche-action en Pays Basque pour mettre la monnaie locale Eusko au service d'un « tourisme participatif » privilégiant le commerce et l'artisanat local porteurs de sens.

LE PROJET

La production de nouvelles connaissances par l'expérimentation de terrain, pour inspirer de nouvelles logiques de développement touristique dans d'autres territoires, avec un colloque de partage et une formation.

La FNASAT accompagne la transition numérique de ses membres

LA STRUCTURE

La Fédération nationale des associations solidaires d'action avec les tsiganes et les gens du voyage (FNASAT) rassemble plus de 100 associations luttant contre l'exclusion de ces populations.

L'IMPACT ESS

Accompagner et outiller les membres de la FNASAT pour optimiser leur action sur le terrain et plus généralement, prendre en compte les populations isolées dans les politiques d'inclusion numérique.

LE PROJET

Un diagnostic des besoins des gens du voyage et des pratiques des travailleurs sociaux pour accompagner la transition numérique des associations et sensibiliser les pouvoirs publics dans la perspective de la dématérialisation des démarches administratives.

Bénévalibre, l'outil numérique qui facilite la mesure du bénévolat

LA STRUCTURE

Le CRAJEP Bourgogne-Franche-Comté, l'APRIL et Framasoft se sont réunis pour développer un outil permettant de mesurer et valoriser le bénévolat simplement.

L'IMPACT ESS

Logiciel conçu en co-construction et destiné à répondre aux enjeux de valorisation du bénévolat par les associations et les pouvoirs publics.

LE PROJET

Développer une application sur smartphone en licence libre, *Bénévalibre*, simple et facilement accessible pour les associations et les bénévoles.

Latitudes met l'ESS dans le champ de vision des futurs ingénieurs



LA STRUCTURE

Latitudes pousse les ingénieurs à s'engager

L'association contribue à populariser le concept de *Tech for Good*, une technologie porteuse de sens pour l'intérêt général. Grâce à des défis intégrés dans les programmes pédagogiques, les élèves ingénieurs se connectent avec des acteurs de l'ESS de leur territoire pour travailler sur des projets concrets. L'association fédère également une communauté de professionnels « les enthousiastes », qui accompagnent les étudiants via du mentoring.

LE PROJET

Explorer les besoins et exporter le modèle en région

Latitudes a organisé le *Tech for Good Tour* pour identifier des réseaux locaux appétents à l'innovation technologique, mobiliser les acteurs de l'intérêt général et les écoles d'ingénieurs pour qu'ils se découvrent et identifient les coopérations possibles. En trois mois, 42 événements dans 5 villes (Nice, Saclay, Nantes, Lyon et Toulouse) ont réuni plus de 1 700 participants et ont permis de modéliser l'approche afin de la dupliquer sur tout le territoire national.

L'IMPACT ESS

Une autre conception de l'innovation technologique pour l'ESS

Latitudes sensibilise les élèves ingénieurs à la portée des nombreuses innovations qu'ils produiront dans leur vie professionnelle, qui peuvent être mises au service de projets d'ESS et répondre à des défis de société. C'est aussi une opportunité de présenter l'ESS comme un gisement d'emplois porteur de sens et souvent absent des débouchés proposés à l'issue des formations.

TÉMOIGNAGE

En étant le premier financeur partenaire, la Fondation nous a donné confiance dans le projet et nous a réellement mis le pied à l'étrier. Au-delà de l'apport financier, nous avons bénéficié de la mise en réseau dans l'écosystème de la Fondation qui nous a permis de nouer des partenariats et a nourri la réflexion sur le projet. Au long cours, nous profitons d'un engagement et d'un accompagnement proactifs basés sur la proximité et l'échange de compétences. C'est très appréciable.

AUGUSTIN COURTIER, COFONDATEUR DE LATITUDES

Coordination SUD : nouveaux défis pour les ONG de solidarité internationale

LA STRUCTURE

Coordination Sud assure une mission de représentation et de plaidoyer en faveur des associations de solidarité internationale, en France et à l'international, et les accompagne dans leur développement.

LE PROJET

« Quelle place pour les ONG françaises demain ? » : une étude pour comprendre les enjeux auxquels le secteur des ONG est confronté et les modèles innovants mis en place par des acteurs de l'ESS, en France et à l'international, pour y répondre.

L'IMPACT ESS

Formaliser un accompagnement au changement adapté aux associations de solidarité internationale pour plus de performance dans leurs actions. Des synergies à créer et des interrogations à partager avec d'autres acteurs de l'ESS.

Coopérer Pour Entreprendre s'ouvre à de nouveaux publics

LA STRUCTURE

Le réseau Coopérer Pour Entreprendre fédère 74 Coopératives d'activité et d'emploi (CAE), des structures qui développent l'entrepreneuriat collectif et collaboratif, en offrant à leurs membres un statut d'entrepreneur salarié.

LE PROJET

Écosystèmes coopératifs : étendre le modèle des CAE vers de nouveaux publics et renforcer l'attractivité de cette organisation grâce à une plateforme de gestion coopérative.

L'IMPACT ESS

Coopérer Pour Entreprendre se donne les moyens de démocratiser le système des CAE, une solution pertinente et adaptée pour de nombreux entrepreneurs individuels qui font leurs premiers pas dans l'ESS.



LA STRUCTURE

Le MOUVES, représentant des entrepreneurs sociaux

Créé en 2010, le MOUVES rassemble plus de 800 entrepreneurs sociaux. L'association a pour mission d'être leur porte-voix auprès des pouvoirs publics mais également d'accompagner et de faire progresser ces entreprises qui ont choisi de mettre l'utilité sociale au centre de leurs préoccupations, tout en favorisant l'épanouissement de leurs salariés. Sollicité par ses membres sur les questions de gouvernance inclusive et de management libéré, le MOUVES s'est emparé du sujet.

LE PROJET

Un kit pratique pour un management plus horizontal

Après une année d'étude-terrain auprès de 10 acteurs pionniers, des tables-rondes et des ateliers, une boîte à outils (guide et podcasts) portant sur les différentes façons de mettre en œuvre un management plus horizontal ont été produits. Pas de recettes miracles mais des retours d'expérience, des conseils, des points de vigilance et des fiches pratiques pour donner l'envie et les moyens de réinventer le management des structures de l'ESS.

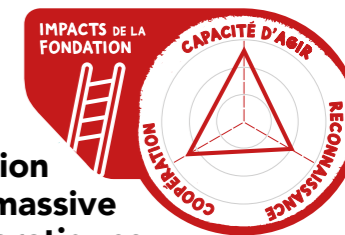
Le MOUVES fait rimer utilité sociale et management libéré

MOUVEMENT DES ENTREPRENEURS SOCIAUX

L'IMPACT ESS

Co-construction et diffusion massive des bonnes pratiques

Le MOUVES contribue à mettre en lumière le potentiel d'innovation sociale des entreprises de l'ESS et leur capacité à adapter les pratiques de « management libéré » à leur modèle de façon collaborative. Le kit offre des outils dont chaque acteur de l'ESS peut librement s'emparer.



Outiller les têtes de réseau avec le Mouvement Associatif

Le Mouvement Associatif

LA STRUCTURE

Le Mouvement Associatif : le porte-voix des associations

Le Mouvement Associatif fédère 600 000 associations regroupées au sein de 700 fédérations ou réseaux sectoriels (culture, éducation populaire, sanitaire et social, tourisme, etc.). L'association se positionne comme le porte-voix des dynamiques associatives et accompagne ses membres sur 4 axes transversaux : l'engagement, l'emploi, l'action publique et l'économie.

LE PROJET

Former les têtes de réseau pour plus d'impact

Le Mouvement Associatif et l'ADASI réfléchissent à la structuration d'une offre de formation et à la création d'un centre de ressources pour permettre aux têtes de réseau associatives de se renforcer pour avoir une plus grande influence, aussi bien auprès de leurs membres que des pouvoirs publics et de la société. Les parcours-pilotes de formation qui ont été construits portent sur 3 thématiques : l'innovation, l'influence et l'évaluation. Le centre de ressources prendra la forme d'une plateforme digitale avec des outils et méthodes en libre accès.

L'IMPACT ESS

Favoriser la pleine capacité d'action des têtes de réseau

La structuration d'un dispositif global d'accompagnement des têtes de réseau doit permettre non seulement de les renforcer, mais aussi de mieux valoriser leur rôle et leur impact afin qu'elles soient reconnues comme des leviers de transformation du monde associatif et ainsi mieux soutenues par les pouvoirs publics.

TÉMOIGNAGE

Les têtes de réseau associatives jouent un rôle important en participant à la structuration et à la vitalité du monde associatif dans la durée. Pour mener à bien leur mission, elles mettent en place diverses modalités d'intervention adaptées aux réalités d'un territoire ou d'un secteur. Cette pluralité et cette souplesse les obligent à faire évoluer régulièrement leur stratégie d'intervention, ce qui nécessite un accompagnement adapté.

MARION BOINOT,
RESPONSABLE PROJETS ET PARTENARIATS,
LE MOUVEMENT ASSOCIATIF



TÉMOIGNAGE

La Fondation Crédit Coopératif s'est impliquée dans notre projet dès le départ avec un véritable échange sur le fond et l'ambition du projet, et une volonté de nous challenger. Notre collaboration s'est construite sur des envies et des convictions communes, portant notamment sur la nécessité de connecter les entrepreneurs du changement. Au final, le partenariat s'est révélé pertinent à tous les moments de vie du projet, depuis l'étude jusqu'à la communication de nos travaux.

MATHIEU ADELINE,
RESPONSABLE DES PROGRAMMES AU MOUVES



Faire fleurir l'agriculture urbaine avec les Cols Verts

LA STRUCTURE

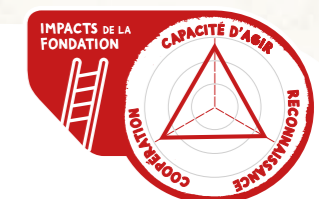
Les Cols Verts est une tête de réseau en devenir qui s'est fixée comme mission de développer l'agriculture urbaine en accompagnant des collectifs locaux de citoyens ou de professionnels sur des projets de jardins partagés, de fermes de quartier ou de prêts de jardins.

LE PROJET

Création d'un MOOC, formation en ligne gratuite, destinée à démocratiser le concept d'agriculture urbaine et à accompagner des projets existants ou émergents. Au-delà de la formation pratique au montage de projet ESS, la formation constituera aussi un outil de sensibilisation grand public sur les enjeux de transition alimentaire.

L'IMPACT ESS

A travers ses actions, les Cols Verts traitent de façon transverse d'enjeux majeurs : création de lien social, sensibilisation aux questions environnementales, éducation alimentaire, formation professionnelle et démontrent également que les structures de l'ESS sont pertinentes pour le développement à grande échelle d'un modèle durable et inclusif.



E-graine déconstruit les préjugés mutuels entre Français et migrants



LA STRUCTURE

E-graine : citoyenneté mondiale et développement durable

E-graine est un mouvement d'éducation populaire qui sensibilise le grand public au développement durable et à la citoyenneté mondiale. L'association, implantée dans plusieurs régions, propose des projets socio-éducatifs et de mobilisation citoyenne, notamment pour lutter contre toute forme de préjugés.



LE PROJET

Faire comprendre et accepter la diversité à l'échelle locale

Le programme *Un Univers Citoyen* entend déconstruire les préjugés sur les migrations et favoriser la compréhension mutuelle entre Français et migrants. Le volet d'action *I-migrant* construit au niveau local un parcours pédagogique rapprochant les jeunes et les acteurs du territoire travaillant avec des migrants. Au plan national, le dispositif *Chemins partagés* propose un village pédagogique itinérant pour sensibiliser le grand public au travers de 8 activités interactives (débat, jeux de rôles...).



L'IMPACT ESS

Décloisonner les approches pour répondre aux défis de société

Grâce à une mise en œuvre basée sur la concertation et la coopération entre citoyens et acteurs de l'ESS, E-graine promeut l'ESS comme une alternative durable pour répondre au défi de l'inclusion des migrants. Son initiative fait bouger l'ESS dans ce domaine, en proposant un cadre de coopération concret à des structures spécialisées et impliquées de longue date mais qui n'avaient pas forcément l'habitude de travailler ensemble ou avec les citoyens.

TÉMOIGNAGE

“ Nos échanges avec la Fondation nous ont permis d'élargir l'ambition sociétale de notre programme. Nous expérimentons désormais une gouvernance coopérative à différentes échelles de territoires afin de décloisonner des acteurs très diversifiés qui travaillent encore trop souvent en silos : État, collectivités territoriales, instituts de recherche, acteurs du développement local ou de la solidarité internationale. Cette coopération a pour ambition de structurer une dynamique pluri-acteurs qui dépasse les objectifs et intérêts de chacun afin de renforcer l'impact sociétal.

NATHALIE PORTE, CHARGÉE DE PROGRAMME
« UN UNIVERS CITOYEN »



Meltingcoop accompagne les migrants vers l'entrepreneuriat coopératif

LA STRUCTURE

Meltingcoop s'est donnée pour mission de favoriser l'intégration des migrants dans le monde professionnel via un accompagnement à l'entrepreneuriat coopératif.

LE PROJET

Le projet *Migracoop* sensibilise les migrants à l'entrepreneuriat dans un cadre sécurisé en développant différents outils comme les coopératives éphémères et en capitalisant sur les bonnes pratiques.

L'IMPACT ESS

Le projet mobilise le savoir-faire des Coopératives d'activité et d'emploi (CAE) pour l'intégration des migrants, et propose en parallèle une réflexion de fond sur l'interculturalité dans les pratiques de l'ESS.

Carton Plein : évaluer pour mieux déployer

LA STRUCTURE

L'association Carton Plein accompagne des personnes éloignées de l'emploi dans leur insertion socio-professionnelle, en proposant des activités de collecte, de recyclage de cartons et des livraisons en vélo.

LE PROJET

Une recherche-action universitaire pour évaluer le *Dispositif premières heures* (DPH), conçu pour accompagner des personnes vivant à la rue, et modéliser les conditions de son essai sur d'autres territoires.

L'IMPACT ESS

Une dynamique collective impliquant de nombreuses associations de solidarité, et le partage de méthodologies pour étendre l'utilisation d'une innovation sociale.

Mouvement SOL : évaluer l'impact des monnaies locales

LA STRUCTURE

Le Mouvement SOL défend l'appropriation citoyenne de la monnaie en soutenant les expérimentations des monnaies locales et complémentaires sur le territoire.

LE PROJET

Afin de mesurer l'impact social des monnaies complémentaires, le Mouvement SOL souhaite concevoir, tester et diffuser une démarche d'évaluation ainsi qu'une boîte à outils.

L'IMPACT ESS

Fournir aux monnaies locales des arguments concrets pour favoriser leur développement à plus grande échelle et renforcer les écosystèmes d'ESS dans les territoires.

La Chartreuse de Neuville : insertion et préservation du patrimoine

LA STRUCTURE

L'association La Chartreuse de Neuville a développé un modèle original visant à faire revivre un patrimoine historique à l'abandon tout en développant des activités socio-culturelles, d'insertion et de partage des savoirs.

LE PROJET

Capitaliser sur cette expérience pour en tirer les enseignements et en dégager les bonnes pratiques, mais également en mesurer l'impact afin d'inspirer d'autres lieux patrimoniaux confrontés aux mêmes défis.

L'IMPACT ESS

L'essai d'un modèle d'ESS hybride, original et à forte finalité sociale pour les projets combinant rénovation du patrimoine et vocation sociale.



LA STRUCTURE

Explorer les croisements entre culture et ESS au Festival d'Avignon



L'IMPACT ESS

Festival d'Avignon : un étendard de la culture

Fondé en 1947, le Festival d'Avignon est l'une des plus importantes manifestations internationales de spectacle vivant contemporain. C'est aussi un carrefour professionnel où se rencontrent plus de 3 000 artistes, techniciens, personnels administratifs ou chercheurs. La Fondation Crédit Coopératif qui soutient le Festival depuis 2008, en est mécène principal depuis 2011.

LE PROJET

Culture et ESS : une 3ème voie

Les entreprises culturelles vivent de profondes transitions liées à la raréfaction des financements publics et à l'évolution de leurs missions, dans un contexte d'aggravation des fractures sociales et territoriales. Le Festival, la Fondation et le Labo de l'ESS organisent un rendez-vous annuel à Avignon sous forme de conférence et d'ateliers, pour développer les modèles culturels de l'ESS identifiés comme une « 3ème voie » : entre culture publique subventionnée et modèle strictement commercial.

TÉMOIGNAGE

“ Le sujet culturel est pour nous indissociable de l'éducation et de l'évolution de la société. Il est donc primordial de le maintenir en vie et de continuer à le développer, notamment dans des territoires qui en seraient totalement exclus sans les associations, petits théâtres, compagnies, etc., qui forment déjà la majorité des structures culturelles du pays, bien que ce ne soit pas perçu. Le modèle de l'ESS est aujourd'hui le mieux armé pour remplir cette mission.

FRANÇOISE BERNON,
DÉLÉGUÉE GÉNÉRALE, LE LABO DE L'ESS

IDEAS promeut les bonnes pratiques des associations

LA STRUCTURE

L'institut IDEAS s'appuie sur un réseau de 120 bénévoles experts pour co-construire un guide des bonnes pratiques et accompagner les associations vers un label, dans un contexte où les financeurs deviennent de plus en plus exigeants sur le suivi des projets.

L'IMPACT ESS

Amélioration des pratiques des associations, pour une meilleure efficacité et réponse aux attentes des parties-prenantes, en diffusant largement les méthodes grâce à la dimension digitale du projet.

LE PROJET

Refonte et mise à jour du guide de bonnes pratiques, afin d'intégrer les évolutions réglementaires et nouvelles attentes sociétales. 4 groupes de travail pour 4 thématiques : gouvernance, gestion financière, efficacité de l'action et responsabilité sociétale des organisations. En complément : l'adaptation digitale du guide et la création d'un outil d'auto-diagnostic en ligne.

Pro Bono Lab : pour que les talents profitent à tous

LA STRUCTURE

L'association Pro Bono Lab organise la mise à disposition de compétences de salariés, demandeurs d'emploi, étudiants ou retraités au service des associations, via le mécénat.

L'IMPACT ESS

Renforcer les outils de mobilisation de compétences pour les associations, avec un focus sur les entreprises de l'ESS pouvant elles-mêmes fournir des compétences aux associations de leur territoire.

LE PROJET

Deux enquêtes territoriales sur les entreprises pourvoyeuses de mécénat de compétences et les besoins du tissu associatif, afin de comprendre les conditions d'engagement des structures et d'améliorer les outils de pro bono local.



LA STRUCTURE

Un collectif rassemblant acteurs de l'ESS et d'ailleurs

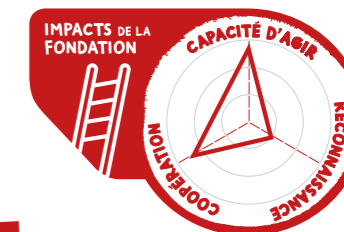
Le Carrefour des innovations sociales (CIS) est animé par un collectif de 50 acteurs qui dépasse les frontières de l'ESS - têtes de réseau, incubateurs, acteurs publics, médias, entreprises, fondations... Ces derniers ont uni leurs forces pour créer une plateforme numérique recensant et géolocalisant les projets d'innovations sociales sur tout le territoire.

LE PROJET

Une plateforme pour mettre en relation les acteurs de terrain

De nombreux sites et plateformes s'efforcent déjà de recenser des innovations sociales, mais aucun n'obtient une visibilité suffisante. L'objectif du Carrefour est donc de faciliter le repérage des initiatives existantes et émergentes, de les valoriser et de faciliter la coopération entre les acteurs d'un territoire. Pour y parvenir : des rencontres avec des utilisateurs potentiels, des présentations de la plateforme et de ses fonctionnalités, et, à terme, la diffusion d'un « kit d'appropriation ».

Le Carrefour des innovations sociales, une plateforme numérique pour coopérer



L'IMPACT ESS

Visibilité et coopération

Le Carrefour des innovations sociales est un projet ambitieux, co-construit par des acteurs issus d'horizons différents, qui vise à produire un outil de partage de connaissances et de données, afin de créer une communauté inédite de l'innovation sociale en France.

Co'Oppelia, entreprendre pour ne pas replonger



LA STRUCTURE

L'association Oppelia gère une vingtaine d'établissements accueillant des personnes souffrant d'addiction. Elle développe une réflexion sur la prévention et innove dans ses protocoles de soins.

L'IMPACT ESS

Amener des personnes vers l'entrepreneuriat en ESS à l'issue d'un parcours de soin, avec une recherche-action qui permettra de capitaliser la méthodologie et d'en faire bénéficier d'autres publics.

LE PROJET

Confrontée à la question du projet de vie des patients à l'issue de leur thérapie, Oppelia expérimente un accompagnement collectif très original à l'entrepreneuriat, fondé sur le co-développement, qui mélange pairs-aïdants et professionnels du soin.

Réinventer le management avec le Réseau Cocagne

LA STRUCTURE

Les Jardins de Cocagne sont des exploitations maraîchères biologiques qui livrent chaque année 1 million de paniers bio, cultivés par 5000 salariés en insertion. Le Réseau Cocagne veille sur 108 de ces fermes solidaires.

L'IMPACT ESS

Reconnaître et mieux réguler le travail réel des salariés accompagnants dans les structures d'insertion, et partager les résultats avec d'autres réseaux.

LE PROJET

Une recherche-action sur l'organisation réflexive du travail. Au programme : des encadrants, travailleurs sociaux et bénévoles qui réfléchissent à leur relation aux autres, des individus qui s'interrogent sur le fonctionnement du collectif, et au bout du compte, une organisation qui favorise la reconnaissance et l'épanouissement de chacun.

L'UNIOPSS travaille sur l'utilité sociale des têtes de réseau de l'ESS

LA STRUCTURE

L'Union nationale interfédérale des œuvres et organismes privés non lucratifs sanitaires et sociaux est un acteur de poids : elle regroupe 25 000 établissements et 750 000 salariés à travers 21 unions régionales (URIOPSS) et 110 fédérations nationales thématiques.

L'IMPACT ESS

Des données et une méthode d'évaluation pour mieux caractériser l'utilité sociale des têtes de réseau, afin de les renforcer dans leur action.

LE PROJET

Dans le cadre d'une réflexion sur le rôle de tête de réseau nationale, l'UNIOPSS cartographie les acteurs de l'ESS et l'évolution de leur environnement, pour engager un travail sur la mesure de l'utilité sociale des têtes de réseau et fédérations associatives.

L'AVISE, pour accompagner l'ESS à la mesure d'impact

LA STRUCTURE

L'AVISE est une agence, créée par la Caisse des Dépôts et de grands acteurs de l'ESS, dans le but d'accompagner le développement des structures d'utilité sociale.

L'IMPACT ESS

Outils les structures d'accompagnement (mesure d'impact et maîtrise du logiciel) permet d'obtenir un effet multiplicateur auprès de leurs bénéficiaires.

LE PROJET

Former les structures qui gèrent le DLA (Dispositif local d'accompagnement) à la mesure d'impact via un logiciel pour qu'elles accompagnent les premiers pas des porteurs de projets de l'ESS qui veulent s'engager dans cette démarche.

Les Centres sociaux de Paris : l'éducation populaire... et participative

LA STRUCTURE

La Fédération des Centres sociaux et socio-culturels de Paris (FCS75) rassemble 30 associations membres impliquées dans des actions de proximité, en lien avec les habitants des quartiers. Ces cinq dernières années, les centres parisiens ont accompagné la création de près de 60 associations et 200 initiatives citoyennes.

L'IMPACT ESS

Une volonté de faire monter en compétence les membres du réseau et de développer des méthodes participatives et d'implication citoyenne utiles à d'autres.

LE PROJET

Dans le cadre d'une réflexion prospective, la FCS75 veut construire un guide de bonnes pratiques destiné à ses membres pour les aider à mieux détecter les besoins de leur public, élaborer des stratégies pour y répondre, tout en développant le pouvoir d'agir des populations.

Les Maisons des associations veulent mettre l'engagement citoyen à la portée de tous

LA STRUCTURE

Le Réseau national des Maisons des associations (RNMA) regroupe 80 lieux d'accueil, de formation et de conseil pour les associations sur tout le territoire.

L'IMPACT ESS

Un questionnaire utile sur les conditions de l'engagement et sur la dynamique citoyenne, deux moteurs essentiels de l'ESS.

LE PROJET

À l'occasion de son 25ème anniversaire, le Réseau se penche sur l'accès à l'engagement citoyen et au bénévolat, et sur les freins qui éloignent certains publics. Suite à un événement organisé à Cayenne, avec des tables-rondes et des débats, un livret pédagogique « l'engagement à portée de tous ! » a été produit.

L'AVIS DE LA FONDATION

UN EFFET DE LEVIER POUR L'ACTION DE LA FONDATION

Visibilité, reconnaissance, décloisonnement, coopération... Le partenariat entre le Carrefour des innovations sociales (CIS) et la Fondation s'est fondé sur une vision et des objectifs partagés. Il en résulte des synergies évidentes dans nos actions. L'initiative du CIS trouve un relai auprès de la Fondation et de son réseau. Réciproquement, le CIS est une vitrine intéressante pour mettre en lumière les projets soutenus par la Fondation, et favoriser leur mise en relation.



La Fonda invite les associations à « Faire Ensemble 2030 »

LA STRUCTURE

Un laboratoire d'idées qui stimule l'évolution des associations

La Fonda est un laboratoire d'idées dont les principales missions sont de valoriser le travail associatif auprès des pouvoirs publics, et d'outiller les associations afin de les aider à s'adapter aux nouveaux défis qui se présentent à elles. Ce rôle de courroie de transmission trouve toute sa pertinence dans la traduction concrète sur le terrain des Objectifs de développement durable (ODD) énoncés par les Etats membres des Nations unies.

LE PROJET

Convertir les Objectifs de Développement Durable en actions concrètes

« Faire ensemble 2030 » est le nom du programme lancé par La Fonda pour guider les associations, en lien avec des entreprises et collectivités, dans leur appropriation des ODD. Première étape : un diagnostic partagé pour rassembler les connaissances et les rendre accessibles. Ensuite, des groupes de travail pluri-acteurs sur trois des ODD (santé, éducation, énergie) en mobilisant des méthodologies d'intelligence collective, pour aboutir à des feuilles de route qui permettront une mise en action concrète sur le terrain.



L'IMPACT ESS

Prospective et pédagogie autour d'enjeux émergents

Le projet de La Fonda s'inscrit dans une démarche de prospective visant à identifier les enjeux de société auxquels peut répondre l'ESS. C'est une démonstration d'efficacité de l'intelligence collective qui permet de décloisonner les approches traditionnelles. L'effort de diffusion et de pédagogie autour du projet donne la possibilité de capitaliser sur cette expérience et de faire émerger des communautés d'action dans d'autres domaines.



L'AVIS DE LA FONDATION

LES ODD : DE L'ONU À L'ASSOCIATION DE QUARTIER...

Les Objectifs de développement durable couvrent 17 thématiques (pauvreté, faim, santé, éducation, biodiversité...) qui se déclinent en 169 objectifs cibles, plus ou moins détaillés, à atteindre d'ici 2030.

Les acteurs de l'ESS, qui fondent leur action sur la coopération et l'intérêt général, ont des prédispositions naturelles pour mettre en œuvre ces objectifs mais ont besoin de clés opérationnelles pour agir en cohérence. La Fonda les aide à décrypter les enjeux prioritaires et suscite l'action collective pour être plus efficace sur le terrain.



Le Labo de l'ESS étudie les bonnes pratiques de demain

LA STRUCTURE

Le Labo de l'ESS est une association d'étude et de prospective dont l'objectif est de faire émerger, dans un cadre collégial, les questions et pistes de réflexion qui permettent à l'ESS de faire évoluer ses modèles et ses bonnes pratiques.

L'IMPACT ESS

Des recherches qui confortent une vision positive et constructive de la mesure d'impact, et sont largement diffusées dans la sphère d'influence du Labo de l'ESS et de ses partenaires.

LE PROJET

« ESS & création de valeur » se penche sur la mesure d'impact social des organisations. Le programme, partagé avec la Fonda et l'Avise, cherche à faire de l'évaluation un outil de pilotage stratégique et d'innovation plutôt qu'une contrainte imposée par les financeurs.

Pour les données solides sur l'ESS, il y a l'ADDES

LA STRUCTURE

L'ADDES est une association pionnière de chercheurs spécialisés dans la production de connaissances scientifiques et quantitatives sur l'ESS.

L'IMPACT ESS

Source incontournable de connaissances fiables sur l'ESS, l'ADDES éclaire les acteurs publics, les institutions et les structures de terrain sur les réalités plurielles de l'ESS, et apporte un regard précieux sur ses évolutions.

LE PROJET

Résolument attachée aux principes de rigueur scientifique, l'ADDES élargit son réseau pour créer une véritable communauté scientifique de l'ESS et encourager la diffusion des données.

Débattre de l'économie autrement avec l'IDIES

LA STRUCTURE

L'IDIES œuvre en faveur d'une information économique et sociale de qualité, indépendante et pluraliste afin de mieux décrypter les enjeux de société et ainsi mieux y répondre.

L'IMPACT ESS

La promotion de la pertinence de l'ESS pour répondre aux enjeux de société majeurs, en particulier auprès des jeunes, étudiants et lycéens.

LE PROJET

Les « Journées de l'économie autrement » (JEA) mettent en valeur la contribution de l'ESS à la bonne marche de l'économie et de la société à travers ses formes les plus innovantes.

Un prix qui récompense des mémoires d'étudiants consacrés à l'ESS

LA STRUCTURE

Le CJDES promeut et transmet la culture et les valeurs de l'ESS en France. Elle accompagne également les dirigeants et cadres du secteur tout au long de leur parcours professionnel.

L'IMPACT ESS

Valoriser les travaux d'étudiants en ESS au-delà du cercle universitaire classique et les rapprocher des acteurs de terrain pour qu'ils partagent leurs connaissances et coopèrent.

LE PROJET

Quatrième édition des Prix des mémoires de l'ESS, co-organisée avec l'ADDES, qui récompense des travaux d'étudiants de niveau master sur les enjeux et tendances de l'ESS.

Semer des graines d'ESS en milieu scolaire avec L'ESPER

LA STRUCTURE

L'ESPER : l'ESS sur les bancs de l'école

Association rassemblant 45 organisations du champ de l'éducation (assurance, santé, éducation populaire, syndicats...), L'ESPER a pour mission de faire connaître l'ESS, ses valeurs citoyennes et ses acteurs en milieu scolaire. Pour cela, elle anime chaque année la Semaine de l'ESS à l'école et a lancé en 2016 le projet pédagogique Mon ESS à l'école.

LE PROJET

Les lycéens découvrent à la fois l'entreprise et l'utilité sociale

Avec Mon ESS à l'école, des centaines de jeunes s'essaient, en classe, à la création d'une entreprise de l'ESS (association de solidarité, coopérative de recyclage de cartons, mutuelle scolaire...) qu'ils ont eux-mêmes choisie. Pour sa quatrième édition, L'ESPER veut se concentrer sur la formation des équipes pédagogiques et leur rapprochement avec les acteurs locaux de l'ESS. La Fondation accompagne l'association dans l'évaluation de l'impact du programme auprès des élèves et de leurs enseignants, mais aussi dans le développement d'une logique de réseau afin de favoriser son essaimage.



L'IMPACT ESS

Mesurer l'impact pour changer d'échelle

La sensibilisation des plus jeunes à l'ESS offre un effet de levier dans le temps évident pour la diffusion de ses valeurs dans la société et pour l'ouverture à d'autres modèles et façons d'entreprendre. L'initiation au montage de projet ESS peut avoir une influence sur l'engagement citoyen, sur les choix de consommation ainsi que sur l'orientation professionnelle des jeunes, tout en participant au renouvellement de l'engagement bénévole et du paysage de l'ESS.

TÉMOIGNAGE

La Fondation a été un véritable déclencheur des réflexions sur l'évaluation de l'impact social du dispositif. Il y a bien sûr la volonté de changer d'échelle, d'étendre le dispositif à de nouveaux établissements, de nouvelles structures. Mais cette analyse approfondie, menée avec des partenaires du réseau de la Fondation, permet d'aller au-delà du quantitatif, d'affiner les stratégies de transmission des principes de l'ESS à l'école et d'analyser la question de l'impact sur les jeunes et la société. C'est tout cela qui est en train de se structurer autour de cette évaluation.

THIBAUT SAUVAGEON, DÉLÉGUÉ NATIONAL, L'ESPER

La RECMA, revue scientifique internationale de référence sur l'ESS

LA STRUCTURE

La RECMA (Revue internationale de l'économie sociale) publie depuis bientôt 100 ans des travaux de recherche académique sur l'ESS, avec l'appui d'un comité de lecture et un réseau de correspondants dans 20 pays.

LE PROJET

Pour accroître la visibilité de ses contenus de grande qualité, la revue a lancé un nouveau format de rencontres sous la forme de petits-déjeuners. Les Dialogues de la Recma qui mettent en valeur un auteur et une thématique à chaque numéro.

L'IMPACT ESS

Vitrine de la recherche française en ESS diffusée dans 50 pays, la RECMA est un lieu unique de débat entre chercheurs et praticiens. Son référencement sur la plateforme Cairn International et la refonte de son site contribuent au rayonnement international des pratiques de l'ESS.

L'AIRES déterre les racines de l'ESS

LA STRUCTURE

L'association AIRS (Association de réflexion sur l'Économie sociale) a initialement été créée pour valoriser les travaux de recherches menés à l'IEP de Grenoble sur l'Économie sociale et solidaire.

LE PROJET

Une recherche prospective et la publication d'un ouvrage sur les origines de l'ESS à Grenoble, un des berceaux de la mutualité, sur la période « de 1900 à nos jours ».

L'IMPACT ESS

Comprendre l'histoire et les racines de l'ESS pour mieux éclairer l'avenir.

OPALE, pour mieux connaître les associations culturelles

LA STRUCTURE

L'association OPALE (Organisation pour projets alternatifs d'entreprises) accompagne le secteur associatif de la culture par la réalisation d'études, l'organisation d'événements, la conception d'outils et la formation.

LE PROJET

Réalisation d'une enquête nationale sur les associations culturelles employées pour avoir une connaissance plus fine du secteur culturel, de ses évolutions et de ses besoins.

L'IMPACT ESS

La collecte et l'analyse de données sur les associations culturelles doit permettre de mieux cerner les enjeux actuels de ce secteur important de l'ESS, qui vit de profondes transitions.

Le RIUESS veut décrocher le monde de la culture et l'ESS

LA STRUCTURE

Le Réseau Inter-Universitaire de l'économie sociale et solidaire regroupe près de 80 cursus universitaires en France dédiés à l'ESS et organise chaque année des rencontres thématiques.

LE PROJET

Les 19èmes rencontres de 2019 portaient sur le thème « ESS de la culture et culture de l'ESS », avec des communications scientifiques analysant, par des exemples concrets, les complémentarités et synergies développées entre culture et ESS, dont une sélection est publiée aux Presses universitaires de Grenoble.

L'IMPACT ESS

Valorisation des enseignements de ce colloque scientifique afin de faciliter le rapprochement entre culture et ESS.



Fondation Croix-Rouge : l'ESS et les migrations

LA STRUCTURE

Au service de la recherche sur l'action humanitaire et sociale

La Fondation Croix-Rouge française est dédiée à la recherche en sciences sociales sur les thèmes de l'action humanitaire et de l'action sociale. Elle accompagne et finance des bourses post-doctorales qui interrogent les pratiques opérationnelles en France et dans les pays du Sud ; elle valorise et diffuse ces travaux de recherche via des événements, débats et des publications.



L'IMPACT ESS

L'ESS transforme, l'ESS se transforme

Les défis migratoires mettent en évidence les réponses mais aussi la capacité d'adaptation des structures de l'ESS. Des structures aux expertises diverses (insertion, logement, culture...) élargissent leur mandat pour faire face à des enjeux émergents, prennent le relai ou pallient l'insuffisance des politiques publiques et organisent les mobilisations citoyennes. Ces travaux analysent et valorisent le pragmatisme et le potentiel de l'ESS.



Le Pacte Civique invente l'« employeurabilité »

LA STRUCTURE

Le Pacte Civique est un think-tank qui rassemble des acteurs majeurs de l'ESS et des personnalités reconnues et influentes.

L'IMPACT ESS

Une approche totalement inédite et innovante qui détourne le terme d'employabilité, pour nourrir la réflexion des employeurs, notamment de l'ESS, sur les conditions de travail et de recrutement.

LE PROJET

Dans le cadre d'une réflexion sur l'enjeu du retour à l'emploi, le Pacte Civique a imaginé un concept et un terme nouveau, « l'employeurabilité », qui questionne l'aptitude des employeurs à faire évoluer leurs pratiques de recrutement. Au programme : enquêtes terrain, entretien avec des experts de différentes disciplines, et publication d'un ouvrage rassemblant préconisations et bonnes pratiques.



L'IEP de Bordeaux mise sur le développement de projets territoriaux en ESS

LA STRUCTURE

L'Institut d'études politiques de Bordeaux s'est fortement positionné sur l'ESS avec la création de plusieurs masters sur ce thème, et la participation d'acteurs importants de l'écosystème ESS au niveau local.

L'IMPACT ESS

Une volonté de décrocher recherche et travail de terrain, de renforcer la capacité à imaginer des réponses localement, et de valoriser la coopération avec les acteurs du territoire.

LE PROJET

L'IEP de Bordeaux entend créer une chaire intitulée Terr'ESS, dans le but de constituer un pôle de recherche et de formation donnant priorité à la recherche-action et à l'ingénierie de projets territoriaux en ESS.

ICSEM : comparer les modèles d'entreprise sociale au niveau international

LA STRUCTURE

L'EMES, association de droit belge qui rassemble chercheurs et centres de recherche issus de 13 pays européens a lancé le projet ICSEM qui vise à produire une analyse comparée des différents modèles d'entreprise sociale dans le monde.

LE PROJET

Étendre le projet vers des pays non couverts, préparer des ouvrages et valoriser les résultats des études par des colloques, par des réunions de travail et par la publication d'une synthèse pédagogique destinée à un large public.

L'IMPACT ESS

Donner une vision plus large de l'entreprise sociale en Europe et dans le monde et s'inspirer des autres modèles pour renforcer le plaidoyer de l'ESS.

TÉMOIGNAGE

Notre partenariat est un modèle en matière de dynamique de co-construction. D'une part, nous avons contribué à amener la Fondation Crédit Coopératif sur la thématique migratoire. D'autre part, la Fondation Crédit Coopératif a été notre premier partenaire à nous signifier clairement qu'il fallait un outil de vulgarisation de nos recherches auprès des acteurs de terrain. Ce qui a abouti à la publication d'un support de 4 pages « Pratiques et humanités » à l'issue de chaque recherche.

JULIEN ANTOULY,
CHARGÉ DE DÉVELOPPEMENT
À LA FONDATION CROIX-ROUGE

LES « INSPIRÉS ENTHOUSIASTES » À L'HONNEUR

La Fondation Crédit Coopératif met à l'honneur les **inspirés enthousiastes**, ces acteurs de l'ESS engagés dans des projets locaux contribuant à construire une société plus solidaire, plus humaine et plus respectueuse de l'environnement. D'une part, les **Prix de l'Inspiration en ESS** récompensent, chaque année, une soixantaine de projets exemplaires et innovants répartis sur tout le territoire.

*Parce que pour agir grand,
il faut commencer petit.*



D'autre part, le programme **Engagé(e), mon Asso a du Prix !** se concentre sur des associations dans lesquelles des collaborateurs du Crédit Coopératif sont personnellement impliqués.

Le Prix de l'Inspiration en ESS

Le **Prix de l'Inspiration en ESS** est un concours qui s'adresse à toutes les structures ESS de dimension locale et sélectionne les projets en fonction de leur caractère innovant, leur utilité sociale, leur capacité à être dupliqués et leur adéquation avec les principes promus par l'ESS.

Les candidatures sont réceptionnées dans un premier temps par les centres d'affaires du Crédit Coopératif qui transmettent ensuite les dossiers à des comités de sélection composés de représentants des sociétaires du Crédit Coopératif, acteurs locaux de l'ESS reconnus pour leur expertise et leur implication dans la vie des

territoires. Ceux-ci désignent une soixantaine de lauréats qui décrochent une aide financière initiale de 3000 €. Un second niveau d'aide est attribué au niveau régional à certains de ces projets, par un jury régional, puis un 3^e jury constitué par le Conseil d'Administration de la Fondation désigne 5 lauréats nationaux qui peuvent ainsi cumuler jusqu'à 13 000 € de soutien.

CHIFFRES - CLÉS

PLUS DE
600 000 €
DISTRIBUÉS SUR LA PÉRIODE
2018/ 2019 (AIDES FINANCIÈRES
ET CAMPAGNES DE COMMUNICATION)

CHACQUE ANNÉE,
PLUS DE
1 000
CANDIDATURES
ÉTUDIÉES PAR
72 COMITÉS DE SÉLECTION LOCALE
IMPLIQUANT
500 REPRÉSENTANTS
DES SOCIÉTAIRES
DU CRÉDIT COOPÉRATIF



120 LAURÉATS
LOCAUX

84 LAURÉATS
RÉGIONAUX

2018-2019

10 LAURÉATS
NATIONAUX

PRIX NATIONAL 2019 PRIX : 11 500€ DE DOTATION CUMULÉE



LA STRUCTURE

Commown s'inscrit dans le mouvement de l'électronique durable et éthique. Cette SCIC propose des ordinateurs, smartphones (Fairphones®) ou des équipements audio en location longue durée pour lutter contre la surconsommation. Commown entretient, répare, recycle et propose ainsi aux consommateurs une solution pour favoriser l'électronique durable.

LE PROJET

Commown connaît un développement rapide et gère une flotte de plus de 600 smartphones loués surtout à des professionnels et des collectivités. Les deux défis à relever sont économiques et technologiques. Le modèle demande des investissements initiaux importants et exige des efforts de mise à jour des systèmes d'exploitation des appareils pour rester en phase avec la concurrence.

Commown, des solutions alternatives pour lutter contre l'obsolescence programmée



L'IMPACT ESS

Un modèle innovant et vertueux sans équivalent qui mobilise producteurs et consommateurs dans une démarche éco-responsable.

LES 4 AUTRES LAURÉATS NATIONAUX 2019

- **BETA ENERGIES** (Puy de Dôme) - 11 500 € solution de chauffage au bois « clé en main » de l'étude à la mise en œuvre, pour les collectivités en milieu rural.
- **SICLE** (Maine-et-Loire) - 11 000 € une coopérative qui développe un modèle de jardinage écologique et participatif.
- **EMMAÛS LESPINASSIÈRE** (Aude) - 11 000 € une transition douce, via une structure agro-écologique, entre le milieu carcéral et le monde extérieur, pour des détenus en fin de peine.
- **LE RAT PERCHÉ** (Pas-de-Calais) - mention spéciale - 5 500 € accompagnement des porteurs de projets ESS par la création d'un tiers-lieu multiculturel, convivial et citoyen, propice aux échanges.

PRIX NATIONAL 2018 PRIX : 13 500€ DE DOTATION CUMULÉE



LA STRUCTURE

La Coopérative funéraire de Nantes propose des services de pompes funèbres avec de hautes exigences sur le plan éthique, une volonté de réduire l'impact environnemental des funérailles et un réel souci de l'autre et de l'entraide, propres aux valeurs de l'ESS et si opportuns pendant un deuil.

LE PROJET

Consolider et donner de la visibilité au modèle coopératif pour permettre son déploiement au niveau national, et envisager également la création d'un fonds de solidarité afin de financer les obsèques de personnes en situation de précarité.

La Coopérative funéraire de Nantes : obsèques solidaires et éco-responsables



L'IMPACT ESS

Le projet, qui aborde des sujets de citoyenneté, d'environnement et de solidarité, montre également que l'ESS n'est pas limitée à certains secteurs d'activité. Le modèle fonctionne et essaime avec des initiatives similaires à Bordeaux, Rennes ou encore Caen, Dijon et Angers.



LES 4 AUTRES LAURÉATS NATIONAUX 2018

- **UNITY CUBE** (Occitanie) - 2ème - 12 000 € une association portée par de jeunes ingénieurs qui conçoivent et installent des modules d'habitation en bois dans des bureaux inoccupés pour les plus précaires.
- **E-NABLE FRANCE** (Île-de-France) - 3ème - 10 000 € conception, fabrication en associant les bénéficiaires et don de prothèses imprimées en 3D pour des enfants privés de doigts ou de poignets.
- **LE BOIS DE DEUX MAINS** (Hauts-de-France) - 4ème - 8000 € réinsertion de personnes éloignées de l'emploi grâce à la fabrication et la vente de mobilier design, à partir de bois recyclés.
- **LE PARTI POÉTIQUE** (Île-de-France) - 5ème - 4000 € une ferme maraîchère de Seine-Saint-Denis qui devient zone de création artistique, d'activités pédagogiques, d'ateliers participatifs et de découvertes culturelles.

Retrouvez tous les lauréats des Prix de l'Inspiration en ESS sur la carte des Inspirés de notre site

LES INSPIRÉS SONT DES HÉROS DU QUOTIDIEN

Qui sont les « inspirés enthousiastes » que vos Prix récompensent chaque année ?

Les inspirés sont des pionniers, des héros du quotidien, des personnes qui ont osé s'engager dans un projet exemplaire, original, innovant, solidaire, utile socialement, soucieux des autres ou de l'environnement. Nous voulons les mettre en valeur, les faire rayonner, afin qu'ils puissent inspirer de nouvelles vocations.

Quel soutien leur apporte la Fondation concrètement ?

Environ 60 projets sont choisis localement chaque année par des Comités réunissant des sociétaires du Crédit Coopératif. Ils reçoivent



AMÉLIE PÉDROT
Responsable
communication
& animation territoriale
à la Fondation Crédit Coopératif
depuis 2018

une aide financière qui va les aider à agir. Parmi ces lauréats, une quarantaine est sélectionnée au niveau régional, puis cinq au niveau national. Ces deux niveaux bénéficient d'une dotation financière supplémentaire et d'une campagne de communication d'ampleur régionale : réalisation d'une campagne presse auprès des médias locaux (presse écrite, radios et journaux locaux), des publicités sur les réseaux sociaux et une campagne d'affichage. On dénombre, à ce jour, 100 retombées presse pour 42 projets accompagnés par an. C'est un coup de pouce à leur visibilité, qui est renforcé par la campagne de communication menée dans le réseau, auprès des salariés et des clients du Crédit Coopératif, en proposant aux lauréats de compléter leur dotation par du crowdfunding dont les commissions sont prises en charge par la Fondation.

Vous insistez sur la capacité d'agir et la visibilité. Qu'en est-il de la coopération ?

C'est un volet que nous développons déjà auprès de lauréats désignés au niveau national. Mais nous essayons également d'engager les autres projets dans une démarche de coopération, en les mettant en relation avec des acteurs de leur territoire ou des structures qui font la même chose, mais dans une autre région. Nous nous appuyons pour cela de manière informelle sur certains partenaires nationaux, comme l'AVISE qui bénéficie de nombreux relais locaux via les DLA ou le Carrefour des innovations sociales. Mais l'objectif, à terme, est de construire un écosystème avec nos partenaires, comme une communauté d'entraide. Car nous en sommes convaincus : ensemble, on va plus loin.

Engagé(e), mon Asso a du Prix !

Depuis deux ans, la Fondation Crédit Coopératif distingue également des collaborateurs pour leur engagement personnel en faveur de l'intérêt général. Un jury composé de 9 personnes, dont 6 collaborateurs et 3 administrateurs de la Fondation décerne ainsi des prix allant de 2000 € à 5000 € à des associations dans lesquelles des collaborateurs sont activement impliqués.

Ce prix accompagne une démarche plus globale visant à encourager et valoriser l'engagement



chez les collaborateurs du Crédit Coopératif, avec notamment la possibilité de faire du bénévolat de compétences. Il s'agit d'encourager les salariés à s'investir dans des projets porteurs de sens et en phase avec les valeurs du Groupe Crédit Coopératif.

En 2018 et 2019, 18 salariés ont pu faire bénéficier d'un soutien de la Fondation à leur association.

Un petit bagage d'amour : pour accueillir les bébés dans la dignité

L'ASSOCIATION



Vanessa, collaboratrice du Crédit Coopératif à l'agence de Paris Convention

L'association Un petit bagage d'amour organise des collectes de vêtements, de matériel de puériculture, de produits d'hygiène, et de lait infantile. Les bénévoles préparent des valises de maternité pour les femmes enceintes ou les

PROMOTION 2018
CATÉGORIE COUP DE CHAPEAU
5 000 €

jeunes accouchées en situation de grande précarité, qui arrivent souvent les mains vides à la maternité. L'association distribue 150 de ces « bagages d'amour » par semaine.

La Salamandre Verte veille sur le patrimoine arboricole

L'ASSOCIATION



Isabelle, collaboratrice au siège du Crédit Coopératif

Dans le but de préserver et promouvoir la biodiversité, la Salamandre Verte s'efforce de développer l'arboriculture, la viticulture et l'éco-pâturage dans la région du Mesnil-le-Roi. Un pôle Verger est en cours de création dans

PROMOTION 2019
CATÉGORIE COUP DE BOOST
3 000 €

les anciens vergers de la commune, afin de sauvegarder les cultures fruitières régionales. Des ateliers de sensibilisation à la biodiversité locale et chantiers participatifs d'arboriculture sont proposés à tous les habitants.

L'association pour la promotion de la culture et de la langue Soninké

L'ASSOCIATION



Warkia, collaboratrice à l'agence du Crédit Coopératif de Saint-Denis

Initialement fondée pour promouvoir et défendre la culture Soninké, un peuple du Sahel qui vit aux confins du Mali, du Sénégal et de la Mauritanie, l'association s'est convertie à l'action humanitaire pour venir en aide aux habitants de la région du

PROMOTION 2019
CATÉGORIE COUP DE POUCE
2 000 €

Guidimakha, durement touchée par les catastrophes climatiques. Grâce aux actions conjointes de cette association et d'autres ONG africaines, des vivres, des tentes et des médicaments sont envoyés ponctuellement à la population.

Retrouvez tous les lauréats des Prix salariés sur la carte des Inspirés de notre site

Bilan et perspectives

NOS PERSPECTIVES SUITE À LA MESURE D'IMPACT

À MI-CHEMIN DE SON QUINQUENNAT 2018-2022, LA FONDATION DRESSE UN PREMIER BILAN DE SES RÉALISATIONS. L'ÉVALUATION MENÉE AUPRÈS DE SES PARTENAIRES DONNE DE NOMBREUSES CLÉS POUR IDENTIFIER SES RÉUSSITES ET IDENTIFIER DES AXES DE PROGRÈS. C'EST-À-DIRE DÉCIDER DES ACTIONS QU'IL FAUT POURSUIVRE, ET DES AJUSTEMENTS QU'IL FAUT Y APPORTER.

Nous voici bientôt à mi-mandat pour un point d'étape important. L'évaluation de nos impacts conforte la plupart de nos intuitions. L'action de la Fondation produit des effets au-delà du seul aspect financier : les partenaires reconnaissent un effet réel sur l'enrichissement des projets ; ils apprécient la dynamique de co-construction ; ils saluent la confiance apportée par notre soutien et adhèrent à l'intérêt de coopérer avec d'autres acteurs.

Certaines idées font leur chemin. La recherche est plus que jamais nécessaire en cette période de questionnements et de transition. Elle doit s'accompagner d'une exigence d'écoute des besoins, de pédagogie et de diffusion des connaissances pour éclairer l'avenir de l'ESS. Le décloisonnement des secteurs et des acteurs est un gisement d'efficacité à exploiter. Nous militons pour une ESS sans rivages, pour un dialogue constructif entre les parties-prenantes qui vivent différemment leur engagement et pour une ouverture aux périphéries de l'ESS : il faut arpenter le terrain éducatif pour y semer les



CHRISTOPHE VERNIER
Secrétaire Général
de la Fondation Crédit Coopératif
depuis 2017

bonnes graines, se lancer dans la transition numérique, écologique, accompagner les mobilisations citoyennes, dialoguer avec les autres acteurs économiques pour en tirer le meilleur et s'inspirer mutuellement...

Enthousiastes et résolus, conscients aussi de nos limites, nous gardons le cap sur nos ambitions transformatrices. Nous ne créons pas les projets. Mais nous pouvons les accompagner, leur donner de l'ampleur, faciliter leur développement ou parfois même, déclencher un effet d'entraînement important sur d'autres partenaires lorsque nous intervenons en amont de projets émergents.

Nos partenaires nous apprennent beaucoup et leurs retours nous donnent aussi de nouvelles idées et pistes d'amélioration pour mieux remplir notre mission dans la deuxième partie du quinquennat. Ils nous encouragent à inscrire l'évaluation dans la durée, à nous interroger sur les effets de notre action, à partager nos réflexions avec d'autres fondations, et à en tirer des enseignements concrets sur nos pratiques pour être encore plus utile à l'ESS.

Renforcer l'écoute des besoins de nos partenaires

Notre accompagnement démarre dès l'entrée en relation avec les porteurs de projets où nous engageons une démarche de co-construction. Dès le départ, il nous faut expliciter les principes d'action de la Fondation et demander à nos partenaires, dans ce cadre, ce qu'ils attendent de notre accompagnement au-delà du soutien financier. Notre méthodologie doit donc intégrer un meilleur questionnement des besoins pour proposer un accompagnement mieux adapté au projet mais aussi à nos moyens.

Optimiser nos actions de valorisation des projets

Actuellement, les partenaires perçoivent de manière partielle les actions et les possibilités de la Fondation pour valoriser leur projet. Nous souhaitons mieux exploiter nos différents canaux et relais de communication, notamment en mobilisant l'écosystème de la Fondation. Un des moyens est d'anticiper les temps forts du projet pour concevoir en commun des actions de communication coordonnées.

Aider les projets locaux à mobiliser les ressources de leur territoire

Nous voulons développer les liens entre les lauréats des Prix de l'Inspiration, favoriser leur coopération mais aussi faciliter leur accès à des ressources d'accompagnement correspondant à leurs besoins sur leur territoire, en leur proposant par exemple, une cartographie d'acteurs.

Développer la mise en relation entre nos partenaires

La coopération entre les partenaires que nous soutenons est un levier puissant qui peut encore être développé, tout particulièrement en encourageant les acteurs de l'axe Exploration et de l'axe Transformation à se rencontrer. Par exemple, en proposant l'intervention de chercheurs lors d'événements rassemblant plutôt des acteurs de terrain, et inversement, en amenant des Transformateurs à exprimer les réalités du terrain lors de colloques réunissant des chercheurs. Par ailleurs, la Fondation va poursuivre l'organisation de rencontres directes entre partenaires choisis sur certaines thématiques, notamment lors de dîners conviviaux.

Cultiver les liens avec notre fondateur

Coopérer avec les salariés et sociétaires du Crédit Coopératif est important car la Fondation est aussi leur fondation. Les impliquer est un levier supplémentaire pour développer les projets et cultiver les valeurs coopératives du Groupe Crédit Coopératif.

Une Fondation au fonctionnement coopératif

Créée par une entreprise coopérative de référence, la Fondation Crédit Coopératif se veut elle-même coopérative dans son fonctionnement et ses principes d'action. Ainsi, elle implique les représentants des sociétaires du Crédit Coopératif dans la sélection des Prix de l'inspiration en ESS et mobilise de manière collégiale, dans son Conseil d'Administration, l'expertise d'acteurs reconnus de l'ESS et de la recherche pour les partenariats nationaux.



Le Conseil d'Administration

Hugues SIBILLE

Président du Conseil d'Administration de la Fondation Crédit Coopératif

Jérôme SADDIER

Vice-président délégué du Crédit Coopératif
et Vice-président de la Fondation Crédit Coopératif

Jean-Claude DETILLEUX

Vice-président du Conseil d'Administration de la Fondation
Crédit Coopératif

Stéphanie AUBIN

Directrice de la Maison des Métallos

Christine CHOGNOT

Adjointe au directeur général de l'UNIOOSS

Jacques DEFOURNY

Directeur du Centre d'économie sociale de l'Université de Liège

Elise DEPECKER

Directrice de l'Association Territoires et innovation sociale – ATIS

Odile KIRCHNER

Ancienne Déléguée interministérielle à l'Economie sociale et solidaire

Marie-Geneviève LENTAIGNE

Vice-présidente de l'Union régionale des SCOP et SCIC d'Ile-de-France

Michel MACORPS

Président du Comité de Région Hauts-de-France du Crédit Coopératif,
Trésorier de la Fondation Crédit Coopératif

Henry NOGUES

Professeur émérite de l'Université de Nantes

Valérie PEUGEOT

Présidente de l'association VECAM,
Chercheuse à Orange Labs, membre de la CNIL

Véronique QUET

Présidente de l'ADAPEI 23

Nadine RICHEZ - BATTESTI

Maître de conférences à Aix-Marseille Université,
Laboratoire d'économie et de sociologie du Travail du CNRS

Victor ROULET

Chargé de mission Mutualité française (FNMF)

Sébastien THUBERT

Administrateur de La Fonda

Frédéric TIBERGHEN

Conseiller d'Etat honoraire, Président de FINANSOL

Caroline VIARD

Directrice de la Communication interne du Crédit Coopératif

L'équipe



Christophe Vernier
Secrétaire général



Amélie PÉDROT
Responsable
communication
& animation territoriale



Delphine CHOMIOL
Responsable
des partenariats
nationaux



Stéphanie NATARIO
Chargée de gestion



Stéphane GOSS
Chargé de Mission

Pour
— UNE —
ÉCONOMIE
sociale et
solidaire

Suivez-nous !



Rendez-vous sur notre site internet :
fondation.credit-cooperatif.coop

Pour nous contacter :
fondation@credit-cooperatif.coop