



Humains en action



Fondation
Crédit Coopératif
réalisations 2015



sommaire

03 Le mot du Président	Persévérer et innover
04 Axes d'action	S'engager et développer l'Économie Sociale et Solidaire
05 Gouvernance	La coopération au cœur de notre méthode de travail
06 2015	Faits marquants et chiffres clés
08 Réalisations 2015	Connaître et reconnaître l'économie sociale
18 Réalisations 2015	Agir et soutenir la cohésion sociale
26 Réalisations 2015	Se mobiliser et favoriser un développement durable
32 Réalisations 2015	Régions en actions

persévérer et innover

Présider «la» Fondation dédiée à l'Économie Sociale et Solidaire est un honneur et un engagement qui me tient tout particulièrement à cœur.

Si l'Économie Sociale et Solidaire jouit aujourd'hui d'une reconnaissance nouvelle et forte, la nécessité de transformer ce potentiel en agissant concrètement pour son changement d'échelle reste une priorité. La Fondation Crédit Coopératif y contribue par ses nombreux partenariats.

À travers ses engagements, notre Fondation choisit d'encourager les actions, souvent exemplaires, de femmes et d'hommes conscients qu'une autre finalité de l'économie est possible, comme une autre banque est possible.

La Fondation œuvre quotidiennement dans trois directions : faire connaître et reconnaître cette ESS entreprenante et innovante, lutter contre les exclusions et enfin sensibiliser chacun à un développement plus respectueux de l'environnement. Trois axes forts, qui donnent à la Fondation une légitimité certaine, depuis plus de 30 ans, dans le champ de l'Économie Sociale et Solidaire.

La Fondation a pris part en 2015 aux enjeux environnementaux majeurs qui doivent impliquer davantage chacun d'entre nous. La transition énergétique sera citoyenne ou ne sera pas. Les négociations climatiques de la COP21 ont indéniablement été un temps fort de cette année. Dans ce contexte, la Fondation a fait le choix de l'Océan, en apportant son soutien à la goélette scientifique Tara qui a mis l'accent sur ses missions éducatives, sensibilisant la jeunesse aux impacts du réchauffement climatique sur les océans.

Pour faire émerger des solutions nouvelles face à des besoins sociaux peu ou mal satisfaits, l'ESS fait preuve d'une incroyable inventivité sur les territoires. Ces projets innovants ont besoin d'être accompagnés et soutenus. Forts de leurs 33 éditions, les Prix et Trophée de l'initiative en économie sociale en sont devenus un véritable label.

Les dynamiques d'innovation sociale soutenues par la Fondation peuvent fédérer davantage encore les sociétaires et salariés du Crédit Coopératif. Nous nous y employons, avec un Conseil d'Administration largement renouvelé en 2015.

Comme le festival d'Avignon, dont nous restons le principal mécène, l'affiche pour 2016, notre belle Fondation cultive « l'amour des possibles ».

Hugues Sibille

Président de la Fondation Crédit Coopératif

s'engager et développer l'économie Sociale et Solidaire

**Pour la Fondation Crédit Coopératif, agir, c'est agir pour les humains, c'est agir pour promouvoir l'Économie Sociale.
Parce que l'Économie Sociale concourt à la construction d'une société plus humaine.**

Fidèle à sa vocation, la Fondation Crédit Coopératif noue des partenariats solides avec les grands mouvements et organismes de l'Économie Sociale et Solidaire dans de nombreux domaines : le développement durable, la lutte contre l'exclusion, l'accès à la citoyenneté par le sport et la culture...

L'Économie Sociale est une économie dynamique, à la fois gisement d'emplois et mine d'opportunités entrepreneuriales nouvelles. Ce dynamisme, la Fondation Crédit Coopératif en est le partenaire autour de **trois axes forts**.

connaître et reconnaître l'économie sociale

Elle encourage la Recherche en Économie Sociale et Solidaire en finançant des études, des recherches et leur diffusion.

Elle participe également à toute initiative pour sa promotion, notamment en décernant des prix annuels et en soutenant les nouvelles formes d'entreprendre.

agir et soutenir la cohésion sociale

Elle soutient l'accès à la citoyenneté des personnes handicapées en particulier par la culture et le sport.

Elle s'engage dans la lutte contre les exclusions, par exemple dans les domaines de l'emploi, de la jeunesse, de la solidarité entre générations ou encore de l'accès à la culture.

se mobiliser et favoriser un développement durable

Elle favorise le développement d'innovations spécifiques à l'Économie Sociale et Solidaire, croisant les volets économique, social et environnemental du développement durable, et s'intéresse à leur impact sur les territoires et les populations.

Elle encourage les actions entreprises dans le domaine de la culture, considérée comme le quatrième pilier du développement durable.

la coopération au cœur de notre méthode de travail

mobilisation d'experts

Le Conseil d'administration de la Fondation est composé de **représentants des clientèles et sociétaires du Crédit Coopératif et de personnalités qualifiées dans les domaines d'intervention de la Fondation.**

Réuni quatre fois par an, le Conseil décide les partenariats nationaux et prend toutes décisions dans l'intérêt de la Fondation.

Président : Hugues Sibille
Vice-Président : Jean-Claude Detilleux
Président d'honneur : André Chomel

Conseil d'administration :

Édith Arnoult-Brill, Secrétaire générale de la FUAJ
Catherine Blondeau, Directrice du Grand T, Théâtre de Loire-Atlantique
Christine Chognot, Représentant l'UNIOPSS
Benjamin Colin, Représentant des salariés du Crédit Coopératif
Jacques Defourny, Directeur du Centre d'Économie sociale à l'Université de Liège
Marie-Geneviève Lentaigne, Représentant la CG SCOP
Michel Macorps, Président du Comité de région Nord-Pas-de-Calais des sociétaires du Crédit Coopératif
Henry Nogues, Professeur émérite de l'Université de Nantes
Valérie Peugeot, Présidente de l'association Vecam – Chercheuse à Orange Labs
Serge Salles, Représentant la Fédération Nationale des Coopératives de Consommateurs
Sébastien Thubert, Administrateur de la Fonda
Frédéric Tiberghien, Conseiller d'État – Président de Finansol
Bernard Vedrenne, Représentant la Fédération des Entreprises Publiques Locales
Christophe Vernier, Directeur du Sociétariat et de la RSE Crédit Coopératif
Fabienne Vincent, Représentant la Fédération Nationale de la Mutualité Française

implication des sociétaires

page 32

Le Crédit Coopératif compte près de 80 000 sociétaires. Une force, que la Fondation a choisi de mettre en avant depuis plus de 30 ans. En effet, par l'intermédiaire de leurs représentants, les sociétaires décident, en régions, de projets soutenus par la Fondation. En tant qu'acteurs de l'Économie Sociale et Solidaire, ils apportent leur expertise sur les différents secteurs qui la composent.

Dans le cadre des Prix et Trophée de l'initiative en économie sociale, les représentants des sociétaires de chacune de nos régions, se réunissent chaque année au printemps en comité afin de désigner les projets innovants de leur territoire. Culture, environnement, lutte contre l'exclusion, développement de l'ESS... autant de secteurs où les initiatives foisonnent !

D'autre part, les représentants des sociétaires peuvent choisir d'accompagner sur deux ans un organisme d'intérêt général dans le développement d'un projet ancré sur le territoire. Il s'agit du dispositif Défi-Région.

Faits marquants 2015

Tara, un voilier engagé pour la planète



Sensibiliser le grand public à l'impact du réchauffement climatique sur les océans: une préoccupation au cœur des actions scientifiques de Tara!

En 2015, la Fondation a soutenu la présence de la goélette à Paris, du 12 novembre au 18 décembre, à l'occasion de la tenue de la COP21 : pas moins de 10 000 personnes ont été accueillies en plus d'un mois à quai!

page 28

renouvellement du programme Jeun'ESS



Parce que la promotion de l'ESS auprès des jeunes est un des grands enjeux, pour les acteurs de l'économie sociale préoccupés par les questions de transmission, la Fondation renouvelle son soutien pour trois ans au programme d'action Jeun'ESS.

Objectif stratégique 2015-2017 : après s'être concentré sur la découverte générale de l'ESS, le programme vise à donner aux jeunes de la visibilité sur les opportunités qu'offre l'ESS et favoriser le passage à l'action. Le programme Jeun'ESS articule ses actions autour de deux axes prioritaires : informer largement les jeunes via le média Say Yess et outiller les professionnels pour faciliter l'accès des jeunes aux opportunités d'emploi et d'entrepreneuriat.

page 16

chiffres clés

31

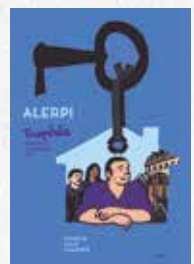
années d'engagement
pour l'Économie Sociale et Solidaire.

Dugudus à l'affiche

En 2015, les trophées des Prix de l'initiative en économie sociale ont été relookés.
Les Trophées de bronze et de verre ont laissé la place à **des affiches originales, créées et personnalisées par l'illustrateur engagé Dugudus.**

Une belle occasion de mettre en valeur les projets des six lauréats nationaux !

page 34

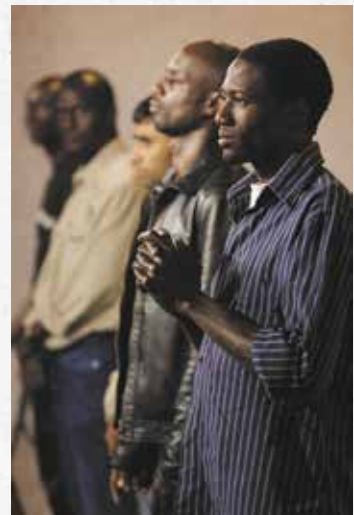


festival d'Avignon

**Quelques jours avant le début du Festival, la pièce
« 81, avenue Victor Hugo » a rejoint la programmation
de la 69^e édition avec l'aide de la Fondation Crédit Coopératif.**

Un moment fort, où le Festival et son mécène n'ont pas hésité
à donner un coup de projecteur sur cette pièce d'actualité
réunissant les sans-papiers du « collectif des 80 ».

page 29



55 **lauréats régionaux**
des prix et trophées
de l'initiative
en Économie Sociale.

108 **projets soutenus**
par la Fondation
en 2015.

réalisations
2015

connaître et reconnaître l'économie sociale

Pour que l'Économie Sociale et Solidaire ait plus d'impact, il faut qu'elle soit connue. Si 60% des Français en ont déjà entendu parler, ils sont bien moins nombreux à savoir qu'au-delà de l'utilité sociale, elle se caractérise par une approche territoriale inclusive et une gestion démocratique, qu'il ne s'agit pas d'un mouvement nouveau de réaction à la crise mais d'une construction patiente dont l'histoire commence au XIX^e siècle. Le rôle de la Fondation Crédit Coopératif est donc, d'abord, de promouvoir et soutenir cette économie.



connaître
et reconnaître
l'économie
sociale

la recherche en économie sociale



CENTRE DE RECHERCHE SUR LES ASSOCIATIONS

Créé en avril 2015, le Centre de Recherche sur les Associations a pour objet de **favoriser le développement des recherches sur le monde associatif** et de gérer les moyens et ressources nécessaires pour assurer les travaux de recherche et d'études pour le compte d'organismes publics ou privés. Viviane Tchernonog, Chercheuse au Centre d'Économie de la Sorbonne, y poursuit ses travaux sur l'évolution du secteur associatif en France.

Enquête paysage sur les associations et leur financement

La dernière enquête conduite a fait l'objet d'un ouvrage publié en 2013 – *Le paysage associatif français* – recueil de données unique et indispensable, seul état statistique complet à ce jour. En 2016, Viviane Tchernonog réalisera une nouvelle édition de cette étude, qui s'appuiera cette fois-ci sur les données de la première enquête conduite par l'Insee auprès des associations. Avec ce partenariat engagé depuis 2010, **la Fondation soutient une équipe de recherche qui se consacre à une meilleure connaissance statistique des associations, dont le poids économique est majeur dans notre société.**



ADDES

Depuis 1982, l'ADDES a pour vocation de développer **la connaissance scientifique de l'économie sociale**, notamment dans le domaine de la documentation et de la statistique. Réunissant des chercheurs, des statisticiens et des praticiens de l'économie sociale, elle suscite et diffuse des travaux, organise des colloques, décerne des prix et milite pour une meilleure prise en compte de l'économie sociale, tant au sein de l'université que du système statistique public.

Développer les données en économie sociale

Le Crédit Coopératif soutient l'ADDES dans ses travaux de recherche depuis 1982, avant que la Fondation, une fois créée, prenne le relais; **il s'agit d'un partenariat historique dans le domaine de la recherche en économie sociale.** Sur son site, l'ADDES référence l'ensemble de ses publications et propose l'accès à la base de données SYDES (plus de 15 000 références sur l'ESS) ainsi qu'au Centre de ressources Charles Gide, spécialisé dans l'Économie Sociale et Solidaire.

Pour en savoir plus :
www.addes.asso.fr



RECMA

Depuis plus de 20 ans, la Recma œuvre en faveur de la promotion des savoirs en économie sociale, à travers la publication, l'édition et la valorisation des études et recherches en lien avec l'économie sociale. Publication phare fondée il y a plus d'un siècle, **la Revue Internationale de l'économie sociale**, support trimestriel de **diffusion internationale de l'économie**, offre un regard en sciences sociales, économiques et juridiques portant sur les organisations d'économie sociale en France, en Europe et dans le monde.

Soutenir la diffusion de la connaissance en économie sociale

La Fondation est membre fondateur de la Recma. En 2015, pour ancrer sa volonté d'internationalisation, la Recma a publié un dossier sur « L'ESS en Amérique latine » (n° 337, juillet 2015), prélude à une orientation éditoriale qui se poursuivra au cours des prochaines années avec la parution, en juillet 2016, d'un dossier consacré à « L'ESS en Asie ».

Pour en savoir plus :
recma.org



AÉS, ASSOCIATION D'ÉCONOMIE SOCIALE

L'AÉS tisse et développe des liens entre chercheurs en fédérant les laboratoires de recherche de plusieurs universités, constituant un **réseau de 250 chercheurs français et étrangers**. La mission de l'association trouve son point d'orgue lors des « Journées » préparées chaque année par l'un des membres de l'AÉS.

« Économie sociale : crise et renouveau »

Telle était la thématique sur laquelle portaient les **Journées 2015 de l'AÉS, organisées par le Centre d'économie de l'Université Paris-Nord, du 10 au 11 septembre 2015, à Bobigny**. Aux côtés de l'AÉS depuis 2009, la Fondation a soutenu ces XXXV^e journées, qui ont réuni pas moins de 80 chercheurs de plus de 25 universités différentes. Un peu plus de 60 communications ont été présentées et une trentaine a été sélectionnée pour un ouvrage collectif publié aux Presses universitaires de Louvain.

Pour en savoir plus : association-economie-sociale.fr



LA FONDA, FABRIQUE ASSOCIATIVE

Créée en 1981, la Fonda a puissamment contribué à la reconnaissance des associations par les pouvoirs publics. Elle est, aujourd'hui, centrée sur ses fonctions de laboratoire d'idées. La Fonda mobilise des expertises de tous horizons pour **valoriser la contribution massive des acteurs associatifs** à la transformation de la société. Elle s'est également donnée pour mission d'éclairer et d'accompagner les responsables associatifs pour développer leur vision stratégique et leur capacité d'initiative.

Préparer l'avenir du secteur associatif

Depuis 2010, avec le soutien de la Fondation, la Fonda anime un exercice de prospective : **Faire ensemble 2020**. De la veille à l'innovation, il s'agit d'une prospective participative, au service du changement. En 2015, les rencontres-débats, les ateliers et les nombreuses publications ont permis d'**éclairer des transformations structurantes pour le fait associatif**. La Fonda a également initié près de 500 responsables associatifs au jeu « Faire ensemble 2020 ».

Pour en savoir plus : www.fonda.asso.fr



UCPA Partenaire 2015

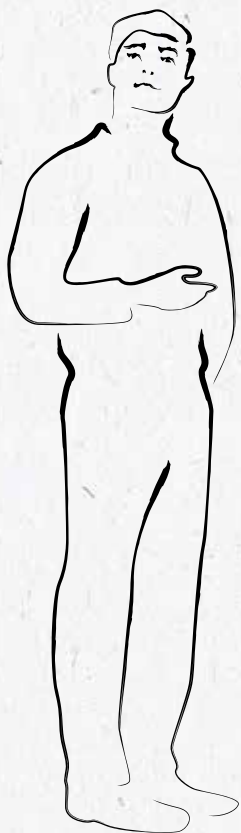
Agréée par les pouvoirs publics entreprise solidaire, la mission de l'UCPA consiste à aider le au plus grand nombre de jeunes, sans discrimination, à s'initier aux pratiques sportives et à s'y perfectionner, à **développer la solidarité et l'autonomie de ses usagers** et à œuvrer dans le sens de l'émancipation de la personne.

Dégager des outils utiles aux acteurs de l'économie sociale et solidaire

La Fondation apporte son soutien aux travaux de recherche-action menés au sein de l'UCPA de 2015 à 2017 par deux doctorants visant à produire des connaissances scientifiques sur l'utilité sociale et son évaluation. Parce que **l'évaluation de l'impact social** et la viabilité économique vont être des **enjeux décisifs pour les structures de l'économie sociale** dans les années à venir, le Crédit Coopératif et sa Fondation souhaitent aider les organisations de l'ESS à avancer sur ces questions. Le projet de l'UCPA a la particularité de s'inscrire dans une démarche globale de construction d'outils et de modèles pouvant servir à d'autres.

Pour en savoir plus : www.ucpa-vacances.com

connaître et reconnaître l'économie sociale



FONDS DE DOTATION DE L'EHESS, BOURSES HENRI DESROCHE

Créé en 2011, le Fonds de dotation de l'EHESS a pour mission de **soutenir la jeune recherche** – surtout doctorants et post-doctorants – en lien avec des acteurs socio-économiques et au service d'une meilleure intelligence du contemporain. Au-delà d'un outil de collecte de fonds, sa vocation est de prospecter, promouvoir et développer des projets entre chercheurs et entreprises, et de contribuer au rayonnement de la recherche en sciences sociales.

Favoriser les études historiques et socio-historiques sur l'Économie Sociale et Solidaire

Le partenariat conclu avec la Fondation a pour objet d'encourager les travaux de recherche à connotation historique sur l'Économie Sociale et Solidaire. Pour ce faire, **deux bourses d'accomplissement** ont été créées. Portant le nom d'Henri Desroche – dont l'œuvre, renouvelant la pensée et les pratiques coopératives, a été largement consacrée –, les bourses sont attribuées chaque année à deux doctorants sélectionnés.

Pour en savoir plus :
www.ehess.fr/fr/fonds-dotation



INSTITUT DE FORMATION DE LA FEHAP

La Fédération des Établissements Hospitaliers d'Aide à la Personne (FEHAP) est la **fédération de référence du secteur Privé Non Lucratif** présente dans tous les champs de la protection sanitaire et sociale, regroupant 4 200 établissements et services sanitaires, sociaux et médicosociaux. Son Institut de Formation Supérieure des Cadres Dirigeants (IFSCD) propose un accès à de la formation diplômante de haut de niveau avec pour appui un réseau de 14 universités partenaires. Chaque année, l'Institut remet les Prix et les Bourses aux candidats de l'appel à projets de recherche du Réseau de chercheurs.

Appuyer les chercheurs dans les différents champs de l'économie sociale

La Fondation encourage la recherche dans le secteur de l'économie sociale. À travers ses prix, l'Institut de Formation de la FEHAP contribue pleinement à cet objectif en **récompensant les travaux de chercheurs autour des thèmes portant sur l'identité et la spécificité du secteur privé à but non lucratif, sur sa gouvernance et sur sa relation aux usagers.**

Pour en savoir plus :
www.fehap.fr



HEC, MAJEURE SUSTAINABILITY AND SOCIAL INNOVATION

Cette spécialisation, proposée à des élèves en 3^e année d'études à HEC ainsi qu'à des étudiants de parcours académiques variés, **interroge le système économique classique** et s'intéresse aux alternatives à partir d'une mise en perspective historique, d'analyses critiques et prospectives, mais aussi d'expériences pratiques au sein de structures de l'ESS, notamment. Un travail de terrain et un projet de recherche constituent le point de départ de l'ensemble du dispositif.

Contribuer au renouvellement des pratiques managériales

Le Crédit Coopératif a été le premier soutien de la Majeure. La Fondation a pris le relais en 2009, et fait partie du Club des partenaires qui **détermine avec les étudiants les scénarios du futur**. Les partenaires de la majeure ont, en effet, la possibilité de proposer des projets opérationnels aux étudiants. C'est une majeure dont la mission rejoint les préoccupations de la Fondation – une économie sociale sans rivages – en sensibilisant des étudiants d'une des meilleures écoles de management d'Europe à une économie responsable.

Pour en savoir plus :
alternative.hec.fr

PRIX LE MONDE DE LA RECHERCHE UNIVERSITAIRE

Le Prix Le Monde de la recherche universitaire valorise et rend accessibles les premiers travaux de jeunes chercheurs francophones susceptibles d'**influencer notre environnement scientifique, économique et social**. Chaque année, les thèses récompensées sont résumées de manière pédagogique dans les colonnes du *Monde*. De plus, les travaux en sciences humaines sont publiés aux Presses Universitaires de France ; ceux en sciences exactes font l'objet d'un article dans le magazine *Pour la science* et d'un ouvrage collectif publié aux Éditions Le Pommier.

Soutenir et faire connaître les découvertes de jeunes chercheurs

Ces prix **encouragent les chercheurs à vulgariser leurs études** et contribuent à créer une dynamique d'échange entre le monde de l'édition et celui de l'université. La Fondation soutient Le Monde dans cette démarche depuis 2009. La 18^e édition, présidée par le sociologue **Edgar Morin** et le mathématicien **Cédric Villani**, a récompensé cinq travaux en sciences humaines et cinq en sciences exactes.

Pour en savoir plus :
www.lemonde.fr/kiosque/recherche/



RÉSEAU EUROPÉEN EMES

Créé en 1996, EMES est un réseau européen rassemblant des centres de recherche universitaire et des chercheurs individuels renommés dont l'objectif est de construire un **corpus européen de connaissances théoriques et empiriques** autour des questions liées à l'économie sociale, par une approche pluraliste tant en termes de disciplines que de méthodologie. Aujourd'hui, l'envergure d'EMES est désormais mondiale, mais son noyau reste européen.

Une vision européenne de l'entrepreneuriat social

La Fondation est associée au projet ICSEM, *International Comparative Social Enterprise Models*, qui vise à identifier les principaux modèles d'entrepreneuriat social émergeant au niveau national afin de croiser ces données à l'échelle internationale. Cette démarche permet **d'analyser de manière comparative les contextes d'émergence et de développement des entreprises sociales et des nouvelles initiatives**.

Pour en savoir plus :
emes.net
emes.net/research-projects/social-enterprise/icsem-project/

promouvoir l'économie sociale et solidaire



PRIX GIDE ET PRIX MOREAU

CRÉÉS ET ORGANISÉS PAR LA FONDATION CRÉDIT COOPÉRATIF

Chaque année, la Fondation organise les concours des **meilleurs reportages en économie sociale** à destination des étudiants de dernière année des 14 écoles de journalisme reconnues par la profession (Prix Gide) et des journalistes professionnels (Prix Moreau). Les meilleurs papiers sur l'Économie Sociale et Solidaire sont récompensés par un jury de journalistes professionnels. La Fondation cherche, ainsi, à **promouvoir auprès des professionnels et futurs professionnels de l'information l'intérêt et la connaissance de l'Économie Sociale et Solidaire**.

Les lauréats de la 21^e édition du Prix Gide :

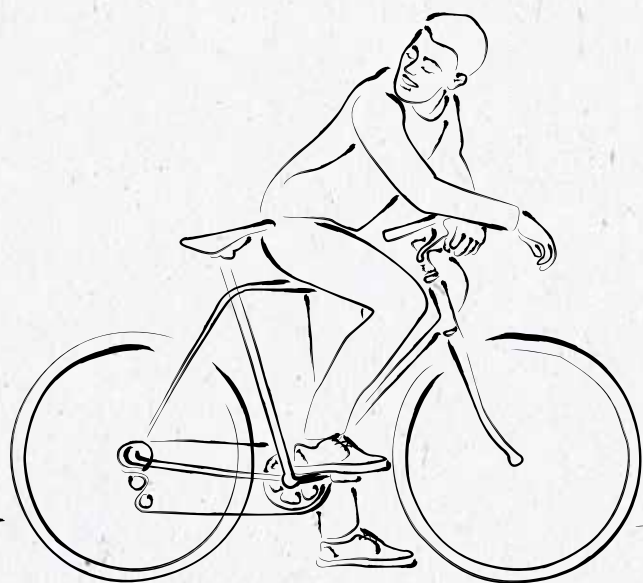
- 1^{er} Prix : **Philippine Robert**, du CFJ Paris pour son article « À Bordeaux, l'habitat participatif est dans les starting-blocks »
- 2^e Prix : **Vincent Grimault**, du CFJ Paris, « Les "Malteurs Échos", une autre économie du champ à la chope »,
- 3^e Prix ex-æquo : **Lilia Hassaine**, de l'IFP Paris, « Gérard Niyondiko, patron anti-moustique »,
- 3^e Prix ex-æquo : **Yoann Le Ny**, de l'EJC Marseille, « Ma petite coopérative ne connaît pas la crise ».

Le jury de la 10^e édition du Prix Moreau, a récompensé :

- **Aude Raux** (Prix Moreau), pour son article « Repair-Café : ne jetez plus ! », paru dans *Kaizen Magazine* en sept.-oct. 2014
- **Amandine Cailhol** (Mention spéciale), pour son article « La Louve, futur supermarché "nourricier et protecteur" », paru dans *Libération* le 29 décembre 2014

Pour en savoir plus :
www.credit-cooperatif.coop/fondation

connaître et reconnaître l'économie sociale



LES AMIS DE
l'École de Paris
du management

ÉCOLE DE PARIS DU MANAGEMENT

L'Association des Amis de l'École de Paris du Management a pour but d'organiser des échanges et témoignages sur le management de toutes formes d'organisation. Forte de plus de 1000 séances d'ores et déjà organisées, elle constitue un capital de connaissances considérable, qui permet de **repenser le management des organisations en se démarquant des modes et des solutions toutes faites.**

Diffuser une autre vision du management

L'association affiche un fort intérêt pour l'économie sociale, avec pour objectif de **mettre en lumière les différences et les ressemblances de ce secteur avec l'économie traditionnelle.** En 2015, avec l'appui de la Fondation, plusieurs travaux présentés en séances traitaient de l'ESS, comme par exemple : les coopérations entre associations et entreprises, ou encore l'apport des SCIC pour associer diverses parties prenantes. L'École diffuse l'ensemble de ces travaux via son Journal.

Pour en savoir plus :
ecole.org



CONFRONTATIONS EUROPE

Contribuer au dialogue et à la participation des citoyens, des acteurs sociaux et économiques, à la construction d'une Europe compétitive et solidaire est la vocation de Confrontations Europe. Grâce, notamment, à la publication de nombreux travaux de la part de ses groupes, l'association est devenue un véritable réseau à l'échelle de l'Europe, comptant 30 000 membres et un **think-tank reconnu à Bruxelles.**

Porter la voix de l'Économie Sociale et Solidaire auprès des institutions européennes

Le partenariat avec Confrontations Europe a pour ambition, de contribuer, d'une part, à une **meilleure compréhension des facteurs qui façonnent l'avenir de l'Économie Sociale et Solidaire en Europe**, d'autre part, à une **meilleure visibilité de l'ESS dans les enjeux transversaux de la cohésion économique et sociale et les forces émergentes d'un développement durable.** Dans le cadre de ses nombreux travaux, le soutien de la Fondation permet une approche approfondie en termes de recherche et de pratique avec les acteurs sociaux concernés.

Pour en savoir plus :
www.confrontations.org

opale

OPALE

Depuis 25 ans, Opale soutient le développement et la professionnalisation des associations artistiques et culturelles au travers d'actions variées : études, enquêtes quantitatives et qualitatives, conception d'outils, valorisation d'expériences, aide à la structuration de réseaux professionnels... Depuis 2004, Opale porte, pour le secteur de la culture, la mission DLA, dispositif public national d'appui aux associations.

Donner des clés aux acteurs de la culture

Opale a engagé la rédaction de récits d'expériences artistiques et culturelles illustrant les principes et valeurs de l'Économie Sociale et Solidaire. Pour cela, avec l'appui de la Fondation, l'association édite régulièrement des fiches-focus retraçant les **expériences inscrites dans des démarches d'ESS** : groupements d'employeurs, coopératives d'activité et d'emploi, sociétés coopératives de production, sociétés coopératives d'intérêt collectif, associations.

Pour en savoir plus :
www.opale.asso.fr

HD
ateliers henry dougier

ATELIERS HENRY DOUGIER *Partenaire 2015*

Les Ateliers Henry Dougier – fondateur des Éditions Autrement – se définissent comme des passeurs d'idées et d'émotions, comme un **laboratoire de « réparation sociale »**.

Éclairage sur les épiceries solidaires

En France, près de 9 millions de personnes vivent sous le seuil de pauvreté. Leur deuxième dépense, après le logement, est l'alimentation. Mais **comment faire lorsque la précarité induit des choix alimentaires restreints ?** L'A.N.D.E.S., l'Association Nationale des Épiceries Solidaires, permet aux populations précaires d'avoir accès à cette alimentation de qualité essentielle, tout en soutenant l'insertion professionnelle. C'est avec l'aide de la Fondation que les éditions Ateliers Henry Dougier ont choisi de retracer l'histoire de cette association à travers l'ouvrage : « **Repenser l'aide alimentaire, avec les épiceries solidaires** », écrit par Anne Dhoquois, dans la collection « Le Changement est dans l'R ».

Pour en savoir plus :
ateliershenrydougier.com



ALTER' ACTIONS

Alter'Actions est un catalyseur unique entre le monde académique, le secteur privé et l'ESS. Ce programme transversal de responsabilité sociale permet à des étudiants de différentes écoles et universités (AgroParisTech, Arts et Métiers, École des Ponts Paristech, ENSAE, ESCP, HEC, Université Paris 7 Diderot...) sélectionnés sur leur motivation, de se familiariser avec l'ESS à travers des séminaires organisés tous les 6 mois et de réaliser bénévolement **quatre missions sur deux ans** pour des acteurs de l'économie sociale, encadrées par des professionnels d'entreprise.

L'économie sociale au sein des masters des grandes écoles

La Fondation est aux côtés d'Alter'Actions depuis sa création, en 2011. Avec le soutien de la Fondation, Alter'Actions engage différentes forces de la société – entreprises, acteurs de l'économie sociale et étudiants – dans une **dynamique qui crée de la valeur pour les acteurs de l'ESS, et participe à une réflexion globale sur l'ESS.**

Pour en savoir plus :
www.alter-actions.org



connaître et reconnaître l'économie sociale



JEUN'ESS
Économie Sociale et Solidaire

PROGRAMME JEUN'ESS

Le Programme Jeun'ESS est le fruit d'un partenariat innovant public-privé impulsé à l'automne 2010 réunissant l'État, la Caisse des dépôts et six entreprises et fondations de l'Économie Sociale et Solidaire. Il a vocation à **promouvoir l'ESS, ses principes et ses entreprises auprès des jeunes** et à favoriser leur intégration et leur engagement. Le webzine *Say Yess*, avec 300 000 visiteurs en 2015, participe activement à cet objectif en mettant en avant des initiatives concrètes à travers des articles, vidéos, témoignages, infographies, etc.

Impliquer les jeunes dans l'économie sociale et solidaire

Le soutien au Programme Jeun'ESS s'inscrit dans une volonté forte de la Fondation : sensibiliser la jeunesse à l'Économie Sociale et Solidaire. En 2015, le Forum emploi Jeun'ESS, avec pour objectif de favoriser l'intégration des jeunes dans les structures de l'ESS, a changé de format afin de **toucher les jeunes sur plus de territoires**. Des rencontres régionales ont ainsi été co-organisées avec des partenaires locaux (acteurs de l'emploi et de la jeunesse).

Pour en savoir plus :
www.jeun-ess.fr
www.say-yess.com



CJDES, CENTRE DES JEUNES, DES DIRIGEANTS, DES ACTEURS DE L'ÉCONOMIE SOCIALE

Créé en 1985, le CJDES est un réseau de militants de l'économie sociale engagés dans un projet collectif et citoyen. Lieu d'échange et de réflexion, il a pour ambition de **créer du lien entre les générations de l'économie sociale** et d'inciter au militantisme pour une société davantage tournée vers l'humain.

Valoriser les pratiques innovantes de l'ESS

En partenariat avec la Fondation, le CJDES a créé, en 2013, le **Prix des pratiques innovantes de l'ESS**. À destination des étudiants et des organisations, il valorise des projets innovants au sein de l'ESS, dans un objectif d'essaimage. Le Prix 2015 a été remis à trois étudiants lillois pour leurs travaux de prospective sur la création d'une plate forme de mobilité au sein de la métropole européenne de Lille par les acteurs de l'ESS et les pouvoirs publics, sous la forme d'une Scic-société coopérative d'intérêt collectif.

Pour en savoir plus :
cjdes.org



FONDATION DU PATRIMOINE

La Fondation du patrimoine a pour mission de promouvoir la **connaissance, la sauvegarde et la mise en valeur du patrimoine national**, et plus particulièrement du patrimoine non protégé par l'État au titre des monuments historiques.

Mettre en valeur le patrimoine de l'économie sociale

La Fondation Crédit Coopératif s'engage chaque année, en partenariat avec la Fondation du patrimoine, dans la sauvegarde et la mise en valeur d'éléments de patrimoine, symboliques de l'économie sociale ou en lien avec des personnalités de l'ESS. En 2015, les deux fondations ont décidé d'apporter leur soutien financier à l'association de la **Maison du peuple de Saint-Malo**. Celle-ci, achevée en 1926, est l'une des rares conservées en Bretagne. Elle est un **véritable lieu de mémoire du mouvement ouvrier et de la vie sociale malouine**.

Pour en savoir plus :
www.fondation-patrimoine.org



FINANSOL

Promouvoir des produits qui font fructifier son épargne tout en favorisant l'accès à l'emploi et au logement pour des personnes en difficulté, et en encourageant les activités écologiques et l'entrepreneuriat dans les pays en développement, tel est le rôle de **Finansol, collectif des acteurs de la finance solidaire depuis 1995**. L'association est un acteur reconnu dont le label et le baromètre édité chaque année sont attendus.

Récompenser les entreprises solidaires

Les Grands Prix de la finance solidaire sont organisés chaque année par Finansol et Le Monde, avec le soutien de la Fondation. Ils récompensent des **entreprises solidaires à forte utilité sociale et/ou environnementale**. Cinq prix sont remis, quatre selon leur champ d'intervention – lutte contre l'exclusion, innovation sociétale, activité écologique, entrepreneuriat dans les pays en développement – et un prix coup de cœur du public. Baluchon, Terre et Humanisme, Terracoopa, Solidarités Nouvelles face au Chômage et Nutri'zaza sont les lauréats de l'édition 2015.

Pour en savoir plus :

www.lemonde.fr/les-grands-prix-de-la-finance-solidaire
www.finansol.org



Les Rencontres
du Mont-Blanc
The Mont-Blanc Meetings

LES RENCONTRES DU MONT-BLANC

L'association Les Rencontres du Mont-Blanc est née en 2005 de la volonté de dirigeants d'entreprises sociales et solidaires de se rassembler pour favoriser la visibilité et la reconnaissance internationale de l'Économie Sociale et Solidaire. Elle organise, tous les deux ans, le Forum International des Rencontres du Mont-Blanc, réunissant les dirigeants de l'ESS du monde entier pour leur permettre de **coconstruire des projets et prendre position sur les grands enjeux internationaux**.

L'économie sociale sur la scène internationale

La Fondation a soutenu la 7^e édition des RMB, du 26 au 28 novembre 2015 à Chamonix, qui a rassemblé **plusieurs centaines de dirigeants de l'ESS de tous les continents**. Par ailleurs, deux nouvelles réunions du groupe pilote international de l'ESS se sont tenues au cours de l'année : une première à l'occasion de la Conférence Internationale de l'ONU sur le Financement du Développement, qui a eu lieu en Éthiopie, et une seconde, sous la présidence de François Hollande, en parallèle de l'AG de l'ONU en septembre 2015, à New York.

Pour en savoir plus :

www.rencontres-montblanc.coop

FISE

FISE

La FISE, Fondation des Initiatives Socio-Économiques, joue un rôle de **promotion et de valorisation de l'économie sociale en Pologne** à travers, notamment, des conférences, des publications et la création de sites ressources.

Aide aux acteurs de l'économie sociale en Pologne

Depuis 2010, elle organise chaque année le Prix Jacek Kuron de la « Meilleure Entreprise Sociale de l'Année », dont l'objectif est d'aider les organismes les plus entreprenants au sein de l'économie sociale. **La Fondation Crédit Coopératif soutient l'initiative polonaise depuis son lancement**, et finance le Grand Prix du Concours. En 2015, a été primée la Fondation d'Intégration des Communautés locales « Wielkopomoc » de la région de Grande Pologne, gestionnaire chevronné d'une structure de séjour et de réinsertion accueillant des personnes sans domicile fixe et anciens toxicomanes.

Pour en savoir plus :

www.fise.org.pl



COOP FR Partenaire 2015

Coop FR est la structure de représentation du **mouvement coopératif français**. Elle rassemble les organisations représentatives nationales de toutes les familles coopératives : agriculture, artisanat, banque, commerce, Scop, transport..., soient 23 000 entreprises coopératives en France.

Réfléchir au modèle coopératif de demain

La Fondation a apporté son soutien, en 2015, à Coop FR en vue de l'organisation de deux événements majeurs : l'Assemblée générale 2015 de Coopératives Europe, **moment d'échange et de réflexion** sur des thèmes d'actualité pour les coopératives en Europe, ainsi que la Conférence internationale de recherche coopérative, organisée à Paris du 27 au 30 mai 2015, dans les locaux de l'école AgroParisTech. Le thème de cette dernière était « L'avenir du modèle coopératif : créativité, innovation et recherche ».

Pour en savoir plus :

www.entreprises.coop

réalisations
2015

agir et soutenir la cohésion sociale

La Fondation Crédit Coopératif s'engage dans la lutte contre l'exclusion, dans l'implication pleine et entière des personnes handicapées à la cité, dans le partage de la culture. Les initiatives sont diverses, car les exclusions nombreuses, les formes de handicap multiples et la création artistique sans limite. Dans tous ces domaines, la Fondation soutient les actions qui œuvrent à plus d'intégration et de conscience collective.



agir
et soutenir
la cohésion
sociale

la lutte contre les exclusions



SECOURS CATHOLIQUE FRANÇAIS

Fondé en 1946, le Secours Catholique lutte contre toutes les formes de pauvreté et d'exclusion. Implanté dans toute la France, il est organisé en délégations au niveau départemental, qui animent 4000 équipes locales, un réseau de plus de 67 000 bénévoles et accueillent un million et demi de personnes.

Rapport statistique sur la pauvreté

Depuis 2009, la Fondation soutient la réalisation du rapport sur les situations de pauvreté en France conduit par le Secours Catholique à partir des statistiques d'accueil de l'association. L'enquête, menée grâce aux bénévoles, fait aujourd'hui autorité auprès des acteurs de la solidarité, des pouvoirs publics et des médias. Elle permet de dresser un portrait précis de la précarité dans notre pays. En 2015, la question de la mobilité est abordée : la grande majorité des personnes les plus précaires sont très contraintes dans leurs déplacements et la première conséquence mentionnée est l'isolement et le manque de vie sociale.

Pour en savoir plus :
www.secours-catholique.org



ATD QUART MONDE *Partenaire 2015*

ATD Quart Monde a été fondée par Joseph Wresinski et les familles du camp de sans-logis de Noisy-le-Grand en 1957, avec l'objectif de garantir l'accès des plus pauvres à l'exercice de leurs droits et lutter contre l'extrême pauvreté. Le mouvement a trouvé un prolongement international et est aujourd'hui présent dans plus de 30 pays. Il agit à la fois sur le terrain avec les personnes concernées, et auprès des institutions et de l'opinion publique par des campagnes citoyennes.

Croiser les savoirs et les pratiques

ATD Quart Monde propose depuis plusieurs années une approche résolument nouvelle dans laquelle la connaissance vécue de la misère peut se croiser avec l'expertise scientifique et les pratiques professionnelles. Pour consolider, valider et assurer la transférabilité de cette démarche, un séminaire de quatre jours, auquel la Fondation a apporté son soutien, a été organisé au mois de novembre 2015 avec d'autres acteurs ayant mené des expériences similaires. Il a permis de créer, sur base d'un argumentaire, un espace collectif permanent de développement des recherches participatives en croisement des savoirs.

Pour en savoir plus :
www.atd-quartmonde.fr





SOLIDARITÉS NOUVELLES FACE AU CHÔMAGE *Partenaire 2015*

L'association SNC, qui a fêté ses 30 ans en 2015, accompagne les personnes au chômage afin de les aider à renouer des liens avec le marché de l'emploi. Pour cela, elle s'appuie sur un réseau de près de 2 000 accompagnateurs bénévoles sur toute la France.

Changer de regard sur le chômage

La Fondation, qui témoigne d'un engagement fort dans la lutte contre l'exclusion, a choisi d'apporter en 2015 son soutien à la réalisation de l'étude : **«Affronter le chômage. Parcours, expériences, significations.»** réalisée pour SNC par une équipe de sociologues dirigée par Didier Demazière, Directeur de recherche au CNRS au Centre de Sociologie des Organisations (Sciences-Po/CNRS). Cette recherche s'appuie sur une centaine d'entretiens biographiques afin de rendre compte des expériences vécues par les personnes qui sont confrontées au chômage. « Cette visée de connaissance décale le regard : elle s'éloigne du prisme statistique, qui réduit le chômage à des séries de chiffres et privilégie une attention à l'épaisseur des situations individuelles. »

Pour en savoir plus :
snc.asso.fr



OXFAM FRANCE

L'association de solidarité internationale Oxfam a pour objectif de contribuer à l'élaboration de solutions durables face à l'injustice de la pauvreté dans le monde. En France, Oxfam mène depuis 25 ans des **campagnes de mobilisation citoyenne** et de pression sur les décideurs politiques. Elle contribue également aux **actions humanitaires d'urgence** et aux projets de développement du réseau, en collaboration avec des partenaires et des alliés dans le monde entier.

Le sport au service de la solidarité

Oxfam France organise chaque année l'un des plus grands défis sportifs et solidaires au monde afin de récolter les fonds nécessaires à son action. Le Trailwalker est **une marche de 100 km à parcourir en moins de 30 heures**. Les équipes participantes doivent chacune réunir au minimum 1 500 euros pour faire partie de la course. Pour la 3^e année consécutive, la Fondation est partenaire de ce défi, qui a réuni près de 1 800 sportifs et a permis de lever plus de 420 000 euros. 12 salariés du Crédit Coopératif, réunis en trois équipes, ont participé à l'édition 2015.

Pour en savoir plus :
www.oxfamfrance.org
www.oxfamtrailwalker.fr



LYSISTRATA

LYSISTRATA

Lysistrata est une association de solidarité internationale créée en 2006 par Titouan Lamazou, artiste de l'UNESCO pour la paix. La mission de Lysistrata est concentrée sur la **défense de la dignité et des droits des femmes dans le monde**. Pour ce faire, Lysistrata encourage les initiatives qui favorisent l'autonomie des femmes victimes de violence. Accompagner ces femmes, mais aussi les enfants victimes de violence et renforcer leurs capacités à être acteurs de leur vie, est un élément central de cette démarche.

Accompagner les femmes Rromani

Avec Lysistrata, la Fondation s'est engagée en 2015 aux côtés de la Fédération des femmes Rromani et voyageuses, pour leur **donner les moyens de faire entendre leur voix et de faire valoir leurs droits** auprès des administrations françaises et de la communauté européenne, à Bruxelles. Grâce à ce soutien, la Fédération a pu intégrer le Lobby Européen des Femmes et travaille à son enregistrement auprès des Nations unies.

Pour en savoir plus :
lysistrata.org

agir
et soutenir
la cohésion
sociale



RÉSEAU DES ACCORDERIES DE FRANCE

Née en 2002 au Québec, l'Accorderie est un concept solidaire reposant sur un principe simple et original : **proposer aux habitants d'un même quartier de se regrouper pour échanger des services**, à partir de leurs savoir-faire et sur une monnaie temps (1h=1h quel que soit le service échangé). Cette nouvelle forme de solidarité, qui favorise la mixité sociale, répond aussi aux besoins de personnes en situation de pauvreté ou d'isolement, et a connu immédiatement un grand succès outre-Atlantique.

Favoriser la mixité sociale en échangeant des services

Dès 2011, les Accorderies, sous l'égide de la Fondation Macif et du Secours Catholique, investissent le territoire français, sur la base des mêmes principes. Depuis 2013, les Accorderies françaises sont dotées d'un Réseau national qui a su, en deux ans d'existence, développer plusieurs outils permettant à de nombreuses Accorderies de se monter et d'assurer un bon fonctionnement. La Fondation soutient le développement de ce Réseau, fort de 22 Accorderies à fin 2015.

Pour en savoir plus :
www.accorderie.fr



AGENCE DU DON EN NATURE *Partenaire 2015*

Aujourd'hui, la précarité gagne de plus en plus de foyers en France laissant souvent un reste à vivre insuffisant pour vivre dignement. Depuis 7 ans, l'Agence du Don en Nature lutte contre l'exclusion et le gaspillage par le don de produits non alimentaires. De plus en plus d'entreprises donnent car la chaîne du don se professionnalise et se structure. Selon une étude menée par l'Agence du Don en Nature et copilotée avec l'ADEME, **le potentiel du don des entreprises pourrait être multiplié par 10**, mais par méconnaissance et manque de notoriété des acteurs du don, elles n'envisagent pas cette possibilité.

Soutenir le don en nature, accélérateur de citoyenneté des entreprises

Pour aller plus loin dans son action, l'association a créé, avec le soutien de la Fondation, un support vidéo pédagogique permettant de **convaincre de nouvelles entreprises de donner leurs invendus**. Lancée en mars 2015, au moment de la Grande Semaine du Don en Nature, la vidéo sensibilise les cadres dirigeants, mais aussi le grand public.

Pour en savoir plus :
www.adnfrance.org





L'accès à la citoyenneté des personnes handicapées



FONDATION LA MAIN À LA PÂTE *Partenaire 2015*

La Fondation La main à la pâte, créée en 2011 par décret et fondée par l'Académie des sciences, l'École normale supérieure de Paris et l'École normale supérieure de Lyon, a pour mission de contribuer à améliorer la qualité de l'enseignement de la science et de la technologie à l'école primaire et au collège, école du socle commun où se joue l'égalité des chances. Ce projet s'inscrit dans la continuité de l'opération « la main à la pâte », lancée en 1995 par l'Académie des sciences à l'initiative de Georges Charpak, prix Nobel de physique 1992.

Améliorer l'enseignement de la science pour tous

En 2015, la Fondation La main à la pâte a célébré, avec l'appui de la Fondation Crédit Coopératif, 20 ans d'action visant à aider les enseignants à mettre en œuvre une pédagogie d'investigation qui **stimule chez les élèves esprit scientifique, compréhension du monde, capacités de réflexion et d'expression**. La main à la pâte déploie, notamment, de nombreuses actions pour l'éducation à la science en faveur d'élèves en situation de handicap.

Pour en savoir plus :
www.fondation-lamap.org



FÉDÉRATION FRANÇAISE DE SPORT ADAPTÉ

La FFSA a pour mission de donner accès aux personnes en situation de handicap mental ou psychique, quel que soit le degré de leurs déficiences, à une pratique sportive de loisir ou de haut niveau. Convaincues que **le sport est un vecteur important de socialisation et d'autonomie**, la FFSA et la Fondation ont noué un partenariat de longue date visant à promouvoir et à développer la pratique sportive des personnes handicapées mentales.

Promouvoir le sport adapté via la recherche et la compétition de haut niveau

La Fondation appuie la démarche de la FFSA sur deux volets. D'une part, elle apporte son soutien au Comité d'études spécifiques et d'analyses sociologiques, créé par la Fédération **afin d'améliorer les connaissances sur les effets et la pratique du sport adapté**. Les travaux qui en découlent constituent une source d'informations primordiale pour les acteurs de terrain. D'autre part, la Fondation finance des stages de préparation des athlètes en vue des Jeux paralympiques de Rio, en 2016, événement mobilisateur.

Pour en savoir plus :
www.ffsa.asso.fr

agir
et soutenir
la cohésion
sociale



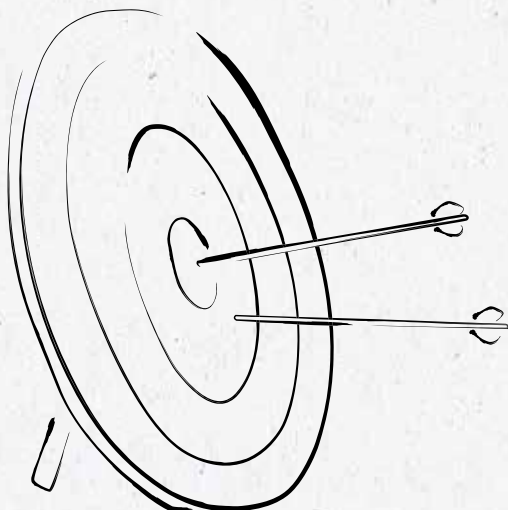
FESTIVAL ORPHÉE

Orphée est de ces initiatives qui font **évoluer le regard sur le handicap**. Ce festival réunit des artistes professionnels en situation de handicap de compagnies du monde entier. Si le festival a été créé pour montrer leur travail artistique et le mettre en valeur, il impressionne chaque année un public de plus en plus nombreux par la créativité et le professionnalisme qui sont à l'œuvre.

Élargir le champ des possibles

Associée à la création du festival, la Fondation en est, depuis, le mécène principal. L'édition 2015 s'est tenue du 12 septembre au 17 octobre au Théâtre Montansier à Versailles, lieu historique du festival, ainsi que dans plusieurs salles d'Ile-de-France, dont Nanterre et Vermeil-sur-Seine, où Orphée a étendu son aura. Au programme de cette 13^e édition : danse, théâtre, musique... des œuvres inclassables, intimes, drôles, **des spectacles qui ont démontré par l'exemple que l'art n'a que faire du handicap.**

Pour en savoir plus :
www.orphéefestival.com



FÉDÉRATION FRANÇAISE HANDISPORT

La FFH propose une **activité sportive adaptée et sur mesure à toute personne** présentant un handicap physique ou sensoriel, et y compris au public sourd. Forte d'un réseau de plus de 1 400 structures affiliées, que ce soit des clubs ou des sections handisport intégrées à des associations « valides », la fédération propose une offre variée, allant du loisir à la compétition.

Former à l'encadrement du sport

Le développement de ces pratiques nécessite une certaine exigence, qui passe par la formation du personnel encadrant. À cette fin, la FFH a mis en place **un programme global de formation à la langue des signes à destination de son personnel de terrain, ainsi que des parcours d'excellence permettant de détecter et d'accompagner les jeunes à fort potentiel dans leur projet sportif.** Cette initiative ambitieuse de formation est soutenue par la Fondation.

Pour en savoir plus :
www.handisport.org



l'accès à la citoyenneté des personnes handicapées



PRIX HANDI LIVRES

Créé en 2005 par le Fonds de dotation Handicap Et Société, le prix Handi Livres met à l'honneur des ouvrages de langue française centrés sur le thème du handicap pour contribuer à une meilleure connaissance de ce dernier et **améliorer l'intégration des personnes handicapées au sein de la société**. Ce rendez-vous littéraire, réunissant professionnels du handicap, journalistes et écrivains, s'attache, depuis dix ans, à faire découvrir une littérature qui invite ses lecteurs à porter un autre regard sur le handicap.

Littérature & Handicap

La Fondation soutient les actions en faveur de l'accès à la citoyenneté des personnes handicapées, notamment, grâce à la culture ; c'est donc tout naturellement qu'elle a choisi de s'associer, depuis plusieurs années, au Prix Handi Livres.

Le Prix a fêté ses dix ans en 2015, récompensant près de 70 ouvrages depuis sa création, répartis chaque année en 6 catégories : roman, biographie, guide, jeunesse enfant, jeunesse adolescent et ouvrage adapté.

Pour en savoir plus :
www.handilivres.fr

TROPHÉE JEAN-LOUIS CALVINO

Le Trophée Jean-Louis Calvino a été créé par la Fondation Crédit Coopératif en 2004, sous l'égide de l'Académie Nationale Olympique Française, en partenariat avec la Fédération Française Handisport et la Fédération Française de Sport Adapté, avec pour objectif de favoriser l'intégration des sportifs handicapés. Il récompense chaque année, d'une part, une fédération sportive ordinaire s'étant distinguée par une initiative remarquable en faveur de l'intégration en son sein de personnes handicapées, et, d'autre part, un club de chacune des fédérations paralympiques françaises Handisport et Sport Adapté ayant développé une initiative particulièrement volontariste, efficace ou originale, pour **favoriser un vécu commun du sport par les personnes valides et handicapées**.

Encourager l'intégration des sportifs handicapés

En 2015, ce sont la Fédération Française de Tir à l'Arc, le Comité Régional Handisport de Picardie et la Ligue Calédonienne de Sport Adapté et Handisport, qui ont été récompensés pour leurs actions exemplaires.

réalisations
2015



se mobiliser et favoriser un développement durable

Le développement durable est une préoccupation permanente de l'Économie Sociale et Solidaire. Aujourd'hui, l'idée qu'un développement n'est possible que s'il est économiquement efficace, socialement équitable et écologiquement tolérable fait relativement consensus.

La réalisation du triptyque est pourtant loin d'être aboutie.

La Fondation Crédit Coopératif s'est donc donné pour vocation d'accélérer les changements.



se mobiliser
et favoriser
un développement
durable

environ-
nement
...



TARA

Depuis 2003, Tara a parcouru 250 000 kilomètres et réalisé dix expéditions scientifiques pour étudier et comprendre l'impact des changements climatiques et de la crise écologique sur nos océans. À l'initiative d'agnès b. et d'Étienne Bourgois, **Tara Expéditions agit en faveur de l'environnement et de la recherche**, grâce à la goélette Tara, un bateau mythique qui a désormais parcouru tous les océans du globe. Tara œuvre, par ailleurs, concrètement au renforcement de la conscience environnementale du grand public et des jeunes générations.

Tara, porte-parole de l'océan à Paris

Dans le cadre de la **COP 21**, Tara a été amarré à Paris afin de porter la voix de l'Océan au cours des négociations climatiques internationales. Dans ce contexte, et après avoir soutenu deux des expéditions précédentes, la Fondation a appuyé le **dispositif de sensibilisation des jeunes générations au rôle fondamental des océans dans la genèse des climats**, mis en place par Tara Expéditions à l'automne 2015 et tout au long de l'année. Près de 8 000 jeunes ont été sensibilisés au cours de l'année.

Pour en savoir plus :
oceans.taraexpeditions.org



PLANÈTE URGENCE

Association de solidarité internationale, Planète Urgence œuvre à **renforcer l'autonomie des populations** et les capacités des porteurs de projet qui en ont besoin. Elle soutient, ainsi, les populations à travers l'apport de compétences spécifiques et apporte des financements à des projets thématiques tels que l'aide au développement, l'appui socio éducatif et la protection de la biodiversité.

Promouvoir la solidarité internationale

Modèle d'engagement singulier, **le Congé Solidaire®** de Planète Urgence propose des **missions de solidarité de courte durée à tout citoyen désireux d'agir**. Effectuée sur le temps de congé du salarié volontaire, chaque mission répond à un besoin exprimé par le partenaire local (association, coopérative, artisan, entrepreneur, école...) et est gérée et encadrée par des équipes de professionnels en Afrique, Asie et Amérique latine. Chaque année, la Fondation finance le départ en Congé Solidaire® de salariés du Crédit Coopératif.

Pour en savoir plus :
www.planete-urgence.org



LA FABRIQUE ÉCOLOGIQUE

Créée en 2013, La Fabrique Écologique est un *think and do tank* transpartisan dont l'objectif est d'**apporter des réponses pragmatiques aux défis environnementaux**. Constatant que, malgré un consensus sur l'urgence écologique, la transition tardait à s'incarner dans des actions efficaces, plusieurs responsables politiques et experts de différents horizons ont voulu redynamiser le débat public.

Élaborer des propositions écologiques concrètes

En créant La Fabrique Écologique, ils entendent démontrer que **l'exigence écologique peut être intégrée pleinement à l'action économique et sociale sans s'opposer aux impératifs de croissance**. Ses recommandations, fruit d'une analyse et d'une réflexion rigoureuses, ont vocation à être reprises et mises en œuvre par les pouvoirs publics et les entreprises concernées. En soutenant ce laboratoire d'idées, la Fondation poursuit son travail **pour inscrire le développement durable au cœur des préoccupations**.

Pour en savoir plus :
www.lafabriqueecologique.fr

... et culture



FESTIVAL D'AVIGNON

Fondé pour être « le lieu de la création artistique et celui de son accès au plus grand nombre », le Festival d'Avignon est aujourd'hui le premier festival des arts vivants. Une renommée qu'il doit au nombre de créations qu'il propose, à sa faculté à être en prise avec le réel et au dialogue qu'il instaure entre les œuvres et les spectateurs.

Un partenariat fort, affinitaire et inscrit dans la durée

La Fondation soutient le Festival depuis de nombreuses années et, depuis 2011, en tant que mécène principal. Ce partenariat illustre **les convictions communes du Festival et de son mécène**. Celles que la fréquentation des œuvres et des arts de la scène contribue à fonder des liens de solidarité et que l'accessibilité à la création la plus contemporaine est un enjeu dans la construction de la citoyenneté.

En 2015, la pièce « 81, avenue Victor Hugo », mettant en scène des sans-papiers, a rejoint la programmation quelques jours avant le début de la 69^e édition : une reconnaissance grâce, notamment, à l'appui de la Fondation, qui a contribué à sa visibilité et sa diffusion.

Pour en savoir plus :
www.festival-avignon.com



FESTIVAL DE LA CHAISE-DIEU

Créé en 1966, le Festival de musique de La Chaise-Dieu appartient aujourd'hui aux plus grands rendez-vous musicaux français. Sa programmation, centrée à la fois sur la **musique sacrée et classique**, s'inscrit aussi bien dans la continuité que dans l'ouverture et l'innovation, offrant de véritables pépites musicales.

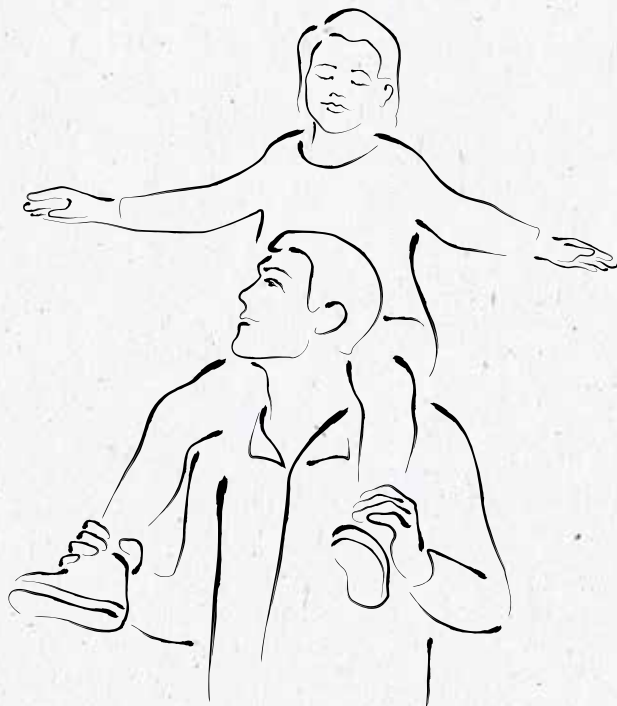
Favoriser l'accès à la musique

La Fondation apporte son soutien à l'ensemble de la réalisation du Festival, en mettant l'accent sur ses actions d'ouverture envers de nouveaux publics. De nombreuses actions de solidarité, pédagogiques et sociales sont initiées par le Festival tout au long de l'année. Le Festival de La Chaise-Dieu et la Fondation Crédit-Coopératif contribuent, ainsi, à rendre accessible la musique au plus grand nombre. Pour la 49^e édition du Festival, **près de 30 initiatives gratuites ont été proposées à tous les publics** : concerts, conférences d'avant concert, ateliers d'initiation à la musique, stages, répétitions ouvertes, etc.

Pour en savoir plus :
www.chaise-dieu.com



se mobiliser
et favoriser
un développement
durable



TERRES DE PAROLES

La Haute-Normandie compte environ 1,8 million d'habitants, parmi lesquels 86 000 personnes en situation d'illettrisme, soit 8 % de la population régionale âgée de 16 à 65 ans (moyenne nationale : 7 %). Face à ce constat, Arts 276 a lancé, en 2012, le Festival Terres de Paroles, qui contribue à promouvoir la lecture et le livre dans les territoires haut-normands peu ou pas couverts par l'action culturelle, provoquant des occasions de rencontre avec le livre pour des publics qui ne le fréquentent que rarement.

Un engagement en faveur de l'équité territoriale et de la lecture

Festival de littérature unique en son genre, Terres de Paroles réunit auteurs et comédiens autour de lectures, rencontres, ateliers en direction des scolaires et des publics spécifiques, débats et spectacles. Il crée, ainsi, les conditions d'un dialogue entre les écrivains et le public. Parce qu'il tisse des liens étroits entre culture et solidarité, le Festival a reçu, en 2015, le soutien de la Fondation pour la 5^e année consécutive.

Pour en savoir plus :
terresdeparoles.com

Les Musiciens DU LOUVRE

LES MUSICIENS DU LOUVRE

Fondés en 1982 par Marc Minkowski, Les Musiciens du Louvre font revivre les répertoires baroque, classique et romantique sur instruments d'époque. De renommée internationale, ils sont invités à se produire sur les scènes les plus prestigieuses d'Europe. En Isère depuis 1996, ils sont subventionnés par le département, la région et la DRAC.

Apporter la musique dans les quartiers

Soucieux de partager le plaisir de la musique classique avec tous, l'Orchestre propose de nombreuses actions en milieu scolaire, hospitalier, en zone rurale et urbaine. Dans le cadre de cycles de quartiers, les habitants d'Abbaye-Jouhaux participent depuis trois saisons à des rendez-vous réguliers et variés avec les musiciens : cafés rencontres, ouverture de répétitions, invitations à des concerts, ou encore à un opéra miniature réalisé avec des primaires, etc.

Pour en savoir plus :
www.mdlg.net



FESTIVAL PETITS ET GRANDS

Le Festival Petits et Grands répond à cette question peu abordée de la culture dès la petite enfance en proposant de nombreux spectacles et représentations à Nantes et dans sa région. L'idée est d'offrir aux plus jeunes (6 mois à 12 ans) le plaisir d'aller au théâtre et d'être confrontés à cette expérience aussi forte qu'entraînante dans leur vie d'enfant. La vocation du festival est aussi de coproduire des créations jeune public.

Favoriser l'accès des plus jeunes aux spectacles

Petits et Grands repose sur la conviction que le partage des repères artistiques et culturels et l'accès au spectacle en famille sont de formidables outils de lutte contre les exclusions, de cohésion sociale et d'apprentissage du vivre ensemble. Petits et Grands mène plusieurs programmes pour aller au-devant des familles et des enfants éloignés de la culture pour des raisons sociales - d'une politique tarifaire attractive à la construction de projets artistiques au cœur des quartiers. La Fondation soutient cette démarche atypique.

Pour en savoir plus :
www.petitsetgrands.net



FRANCE FESTIVALS

France Festivals est la Fédération Française des Festivals de Musique et du Spectacle vivant. Regroupant près de 80 festivals sur l'ensemble du territoire, France Festivals a pour ambition de **valoriser l'identité artistique des festivals** et de souligner leur poids culturel, économique, et social, tant sur le plan régional que national.

Développer un réseau d'échanges pour les festivals

*Face à la baisse des subventions publiques, structurer et développer ce réseau de solidarité et d'entraide, afin d'échanger, de **partager les bonnes pratiques** et de **créer des espaces de dialogue** est plus que nécessaire. En devenant partenaire de France Festivals, la Fondation s'associe à une cause commune : faire reconnaître le rôle culturel et social des festivals. Parce que la Fondation croit en l'existence d'un lien puissant entre la création artistique et le projet social.*

Pour en savoir plus :
www.francefestivals.com



PROCULTURA

Procultura est un *think-tank* qui a pour objectif d'élaborer un ensemble de propositions visant à **renouveler les politiques publiques en faveur de la culture en France**. L'association organise des groupes de travail consacrés aux grands enjeux qui animent le secteur culturel, des rencontres et des débats autour de questions d'actualité et des formations professionnelles concernant les relations entre le droit et la culture.

Étude sur les fonds de dotation de la culture

*C'est avec le soutien de la Fondation que Procultura a initié, en 2014, une étude, menée par Bernard Latarjet, sur les **fonds de dotation à vocation culturelle et sociale**. L'enquête, sortie en septembre 2015, dresse un premier bilan des réussites et des échecs et met, ainsi, en lumière dans quels cas il est utile de créer un fonds de dotation et comment assurer son bon fonctionnement.*



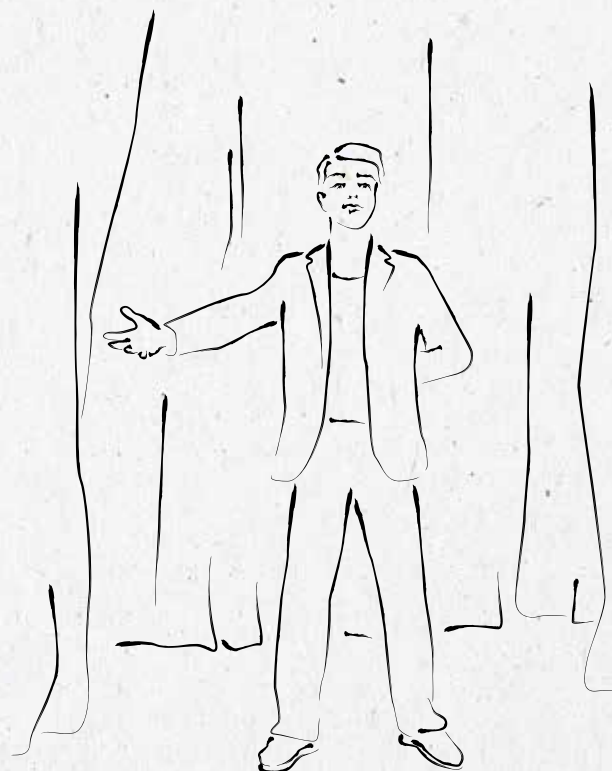
FONDS INPACT

Le fonds de dotation InPACT – Initiative pour le partage culturel – réunit neuf entreprises, fondations d'entreprise et philanthropes, parmi lesquels la Fondation Crédit Coopératif, autour d'un ambitieux engagement : **mettre l'art et la culture au service des personnes exclues, défavorisées ou éloignées**. InPACT finance des projets artistiques participatifs de très grande qualité partout en France, tous champs artistiques confondus. InPACT a accompagné plus de 80 initiatives depuis sa création en 2012. Le fonds a engagé plus d'un million d'euros au soutien de ces initiatives émergentes.

Art, solidarité et territoire

*InPACT développe un réseau de partenaires publics et privés, et assure le « réarrimage » des projets à des entreprises locales désireuses de s'impliquer. Par son action, InPACT entend démontrer combien l'art et la culture ainsi partagés sont un **vecteur de cohésion sociale** et peuvent initier des dynamiques de mobilisation et d'attractivité des territoires.*

Pour en savoir plus :
inpact-culture.org



réalisations
2015

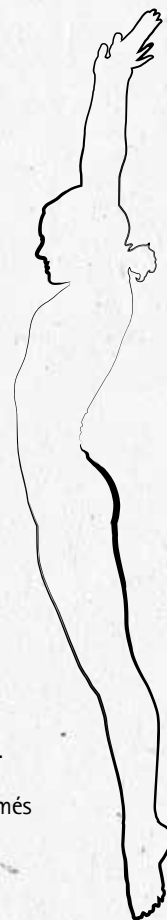
régions en actions

Promouvoir l'Économie Sociale et Solidaire dans les territoires, telle est la mission de la Fondation. Pour cela, elle a fait le choix d'impliquer les sociétaires du Crédit Coopératif dans ses actions. Une volonté qu'elle exprime depuis plus de 30 ans en laissant les représentants des sociétaires choisir les initiatives locales lauréates des Prix et Trophée de l'économie sociale. L'insertion, la culture, l'éducation, le développement durable, la santé... autant de domaines dans lesquels s'investissent les acteurs de l'économie sociale. Autant d'initiatives qui méritent d'être mises en avant.





prix et trophée de l'initiative en économie sociale



Ce concours, organisé par la Fondation depuis plus de trente ans, a permis, en 2015, de soutenir 55 initiatives innovantes partout en France.

L'objectif est à la fois d'encourager le développement des actions qui ont une forte utilité sociale sur leur territoire et de leur donner plus de visibilité grâce à un prix devenu, avec le temps, un label.

Le concours s'adresse à tous les organismes de l'Économie Sociale (entreprises coopératives, mutuelles, associations...).

Dans chaque région, les prix sont choisis et décernés par les Comités de région des sociétaires du Crédit Coopératif, acteurs de l'Économie Sociale et Solidaire du territoire. Puis, parmi les lauréats régionaux, cinq à sept sont à nouveau primés par le Conseil d'administration de la Fondation, composé de personnalités expertes de l'Économie Sociale et Solidaire.

EN 2015, ONT ÉTÉ DISTINGUÉS AU NIVEAU NATIONAL :

TROPHÉE



ALERPI (association)

Accueille les détenus à leur sortie de prison au sein d'un hébergement temporaire.

2^e PRIX

VOISIN MALIN

VOISINS MALINS (association)

Redynamise les quartiers et rompt l'isolement grâce aux voisins.

3^e PRIX

dowino
GAMES, APPS & FILMS FOR CHANGE

DOWINO (SCOP)

Rend accessible le jeu vidéo aux déficients visuels.

4^e PRIX

la chose publique
C'est un goût d'identité

LA CHOSE PUBLIQUE (association)

Met en scène un « HLM » : Histoire de Librement se Mélanger.

PRIX SPÉCIAL DU JURY

Filles à Retordre
ATELIERS & CREATIONS

LES FILLES À RETORDRE (SCOP)

Organise des ateliers créatifs autour de la récupération.

MENTION SPÉCIALE DU JURY

MUTUALITÉ FRANÇAISE
NORMANDIE

LA MUTUALITÉ FRANÇAISE
NORMANDIE

Développe l'entraide entre pairs handicapés.

défis- régions

Les Défis-Régions sont des programmes de mécénat de proximité impliquant plus concrètement les sociétaires du Crédit Coopératif dans une démarche de solidarité.

Depuis 2010, ce dispositif, créé par la Fondation Crédit Coopératif, permet aux Comités de région des sociétaires d'accompagner pendant deux ans une action exemplaire, d'intérêt général, mise en œuvre sur leur territoire. Cet accompagnement est appuyé par le soutien de la Fondation.

**EN 2015, UN NOUVEAU DÉFI RÉGION A ÉTÉ MIS EN PLACE,
UN AUTRE S'EST POURSUIVI AVEC SUCCÈS :**

en
rhône-
alpes

en
poitou-
charentes

Le Comité de région Rhône-Alpes du Crédit Coopératif a souhaité accompagner l'association InterSTICES dans le développement de démarches artistiques au sein d'établissements sanitaires et médicosociaux grâce au programme « Culture et Santé ».

Le projet a permis d'introduire la culture dans de nombreux établissements. À l'origine, ce programme ne concernait que les établissements hospitaliers. Depuis 2010, « Culture et Santé » est élargi au secteur médicosocial.

InterSTICES a engagé trois actions spécifiques : la sensibilisation et la formation des professionnels du secteur médicosocial, l'accompagnement à la professionnalisation des pratiques par un travail d'ingénierie culturelle, et l'aide à l'émergence de nouvelles initiatives par une bourse aux projets.

Lancé en 2014, le Défi-Région accompagnant le projet « Bouchées Enrichies Adaptées » de l'Association Notre-Dame de Puyraveau, qui mise sur le plaisir du goût et l'autonomie pour lutter contre la dénutrition des personnes dépendantes, s'est fortement développé.

L'EHPAD a, en effet, mis en place plusieurs actions, telle que la formation spécifique « Bouchées Enrichies Adaptées » pour les cuisiniers des structures sanitaires et médico sociales.

On compte, fin 2015, plus de 50 cuisiniers formés aussi bien à la fabrication des bouchées qu'à la mise en œuvre du processus au sein de l'établissement. Un groupe de recherche intégrant trois cuisiniers d'EHPAD travaille également à l'optimisation des recettes pour contourner les troubles de la déglutition les plus sévères. Ce groupe a pu, notamment, être constitué grâce au mécénat de la Fondation, sur la volonté des représentants des sociétaires.

GRAND MÉCÈNE DE LA CULTURE

TROPHÉE DU MÉCÉNAT D'ENTREPRISE
POUR L'ENVIRONNEMENT ET LE DÉVELOPPEMENT DURABLE



www.credit-cooperatif.coop/fondation/

Retrouvez-nous sur :  